

Développement économique un challenge collectif



Finances 27/29
Budgets 2018

Des finances saines pour conduire
des actions structurantes

Assainissement 34/35
Travaux Pupilles / Volontaires

Descente dans les entrailles de l'ovoïde,
au cœur du chantier de réhabilitation

SOUPLIER
3, Route du Collet
15000 AURILLAC
04 71 64 66 00

**Extension et restructuration
siège social POLYGONE**

I.F.P.P. CANTAL
Institut de Formation Professionnelle

**DÉCOUVREZ NOS FORMATIONS
POST BAC EN APPRENTISSAGE !**

Préparateur en pharmacie Gestion de la PME
Professions immobilières Services informatiques
Management Unités Commerciales Responsable de la gestion de la paie

**PERCEVEZ UN SALAIRE DURANT VOTRE FORMATION
OBTENEZ DE L'EXPÉRIENCE ET GARANTISSEZ VOTRE AVENIR !**

I.F.P.P. - 8 RUE AGRICOL PERDIGUIER - 15000 AURILLAC
04 71 63 81 81 - CONTACT@IFPP15.COM

Sport Attitude

ESPACE CLUB-HOUSE
RESTAURATION RAPIDE
ÉCRAN GÉANT (Retransmission d'événements sportifs)

ESPACE LOISIRS
FUTSAL 4x4
FUTSAL 3x3
BADMINTON

ANNIVERSAIRE ENFANTS
(Zumba, gym kids futsal ou Kolanta)

ESPACE CROSS TRAINING

OFFRE* de Printemps 3 MOIS

PASS FITNESS + REALRYDER
53 € **39 €/mois**

PASS FITNESS + CROSS TRAINING
53 € **45 €/mois**

* Offre valable jusqu'au 30 avril 2018

ESPACE REMISE EN FORME
FITNESS • ZUMBA
MUSCULATION • CIRCUIT EASY LINE
CARDIO TRAINING
COACHING PERSONNEL
PROGRAMME PERSONNALISÉ (GRATUIT)

ESPACE ZEN
SOPHROLOGIE
PILATES
STRETCHING
BOBY BALANCE

106 Av. du Général Leclerc - AURILLAC
Zone de La Ponétie (Derrière GIF)
04 71 47 79 94
sportattitude15@gmail.com
www.sport-attitude.net

BODYCOMBAT BODYPUMP
BODYBALANCE ZUMBA

Du 15 avril au 15 mai 2018

Printemps Électrique
venez essayer sans engagement un vélo à assistance électrique

AURILLAC | 8 Avenue du Garric

RECEVEZ 200€ EN BON D'ACHAT*

CULTURE vélo

des vélos et des hommes
plus d'infos sur www.culturevelo.com

* Sur les vélos en stock uniquement. Valable jusqu'à l'achat de votre vélo. Jusqu'au 15 mai 2018.

Soyons ambitieux

Notre territoire doit être ambitieux : il recèle toutes les caractéristiques qui lui offrent une bonne chance de réussir.

Cette réussite dépend de la convergence de quelques grandes conditions, au premier rang desquelles un projet cohérent et partagé par l'ensemble des acteurs de terrain, politiques, économiques, sociaux, culturels... Un projet compris et approprié par nos concitoyens, qui doivent en être les co-auteurs par les concertations mises en œuvre. Notre projet doit aussi parler au monde extérieur, notamment aux partenaires institutionnels et financiers, en étant crédible dans ses objectifs comme dans ses moyens, et être accompagné par des soutiens efficaces dans les diverses sphères de décisions.

Nous avons aujourd'hui cette chance d'avoir une oreille particulièrement attentive et une voix qui porte au cœur du Gouvernement en la personne de Jacques Mézard. Il est de notre devoir de saisir cette opportunité en allant rechercher les financements nécessaires et disponibles pour redynamiser le cœur de l'agglomération et de la ville d'Aurillac, rénover le quartier de Marmiers dans le cadre du programme national de renouvellement urbain, améliorer pour tous les conditions d'accueil et de logement, accélérer les programmes de désenclavement.

C'est le sens des politiques de contractualisation et de mutualisation que conduit la CABA pour poursuivre à un rythme soutenu l'investissement sur des équipements structurants. ZAC d'Esban II, Pôle d'échange intermodal, système d'assainissement de Souleyrie, Station Pleine Nature à Mandailles, dessertes en eau de Labrousse et Lacapelle-Viescamp, sentier Tour du lac et route d'Artagnan, etc. : notre action irrigue l'ensemble du territoire pour porter un développement nécessairement solidaire.

L'obtention d'une troisième rotation aérienne vers Paris, la création d'une licence professionnelle à vocation industrielle à l'antenne universitaire, ou encore la mobilisation des crédits de l'ANRU relèvent de cette mobili-



sation commune entre les acteurs locaux et l'Etat. Ces avancées sont le fruit d'une forte et constante concertation entre responsables, indépendamment des sensibilités de chacun et du légitime débat démocratique.

C'est par ces initiatives dynamiques que nous donnerons une image positive de notre bassin de vie et de notre département, que nous attirerons les nouveaux actifs dont nous avons besoin pour l'emploi salarié comme pour les commerces et les activités artisanales, et pour conforter la vitalité de toutes nos communes. Cela demande à chacun de nous de l'énergie, du courage et une vision prospective, afin de ne pas sacrifier l'ambition du long terme aux enjeux immédiats. Demain se joue aujourd'hui.

Le vote unanime des Budgets 2018 démontre, au-delà de la solidité financière de la CABA, que cette démarche peut être comprise. J'é mets le vœu qu'elle soit pérenne, au bénéfice de notre Agglomération et de ses habitants.

Michel ROUSSY

Président de la Communauté
d'Agglomération du Bassin d'Aurillac,
Maire d'Arpajon-sur-Cère

SOMMAIRE

Actualités	4	Dossier	17	Politique de la Ville	33
Évènements	10	Aménagement du territoire	30	Vie des communes	37
Festival BD	14	Grands équipements	32	Magazine	40

Pôle d'Échange Intermodal Où en sommes-nous ?



Les études pour la création d'un Pôle d'Échange Intermodal (PEI) dans le secteur de la gare d'Aurillac se poursuivent. En janvier, la CABA a choisi le maître d'œuvre du projet : l'Atelier Georges (Paris), secondé par les Bureaux d'Études Ingérop et Noctiluca. Jusqu'à l'été, des comités techniques thématiques (Transports - Urbanisme et projets connexes - Voiries et espaces verts) réuniront les partenaires de l'opération. L'objectif est d'établir un avant-projet d'ici la fin juin. Au delà des nombreux échanges qui ont déjà eu lieu dans le cadre de l'élaboration de ce projet, de nouveaux temps de concertation spéci-

PLUi-H Votre avis compte

L'élaboration du PLUi-H se poursuit. Habitants de la CABA, vous êtes invités à consigner vos observations sur l'aménagement du territoire dans les registres de concertation disponibles en mairies et à la CABA.

Toutes les infos :
 www.caba.fr/plui

Le SCoT adopté !

Fruit de 5 ans de travail sous l'égide du Syndicat mixte créé entre les Intercommunalités de l'arrondissement d'Aurillac et d'une importante concertation, le Schéma de Cohérence Territoriale (SCoT) du Bassin d'Aurillac, du Carladès et de la Châtaigneraie a été adopté à l'unanimité le 6 avril. L'ambition portée a été d'être souple, didactique, sans ajouter de la norme à la norme. Ainsi le SCoT définit pour les 20 ans à venir les grandes orientations du développement territorial, en mettant en synergie les politiques en matière d'habitat, de transports, d'équipements et de services, de développement économique et commercial, de protection et mise en valeur des espaces...

Ces dispositions n'ont pas vocation à s'appliquer directement aux habitants mais à fournir le cadre dans lequel doivent être construits les Plans locaux d'urbanisme intercommunaux. Le programme est ambitieux : une reconquête démographique sur l'ensemble du territoire tout en visant à une réduction de la consommation foncière comme la loi l'impose.

ifiques ou plus généraux seront également initiés avec différents acteurs (comité de quartier, commerçants, acteurs de la mobilité...) au cours du printemps.

Pôle moderne d'interconnexions entre les différents modes de transports (gare routière et ferroviaire, parking relais), le PEI a vocation à favoriser l'usage des mobilités douces (marche, vélo) ainsi que l'utilisation de véhicules motorisés en étant plus respectueux de l'environnement (à recharge électrique, à hydrogène, covoiturage, navette gratuite électrique...), tout en revitalisant le quartier de la gare via un environnement urbain repensé. L'objectif visé est d'aboutir à une mise en service à l'horizon 2021.

Le coût de cette opération d'envergure est à ce jour estimé à 11,8 M€, financés par la CABA et la SNCF avec les soutiens de la Région, l'Europe, la Ville d'Aurillac, l'Etat, le Département, le Syndicat Départemental d'Énergies du Cantal et la Caisse des Dépôts.

Le Ministre de l'Éducation en visite



Dans le cadre de sa mission de revitalisation de l'internat, Jean-Michel Blanquer, Ministre de l'Éducation nationale a rendu visite jeudi 29 mars aux élèves internes du Lycée professionnel Raymond Cortat. Accompagné de Jacques Mézard, Ministre de la Cohésion des Territoires, et de Jean-Yves Gouttebel, missionné par le Gouvernement sur cette question, il a participé à une table ronde avec quelques uns d'entre eux. Avantages et inconvénients de l'internat, journée type, points à améliorer... : autant de thèmes abordés lors l'entretien.

« Notre ambition est de construire l'internat de demain, en lien avec les Collectivités locales et en adéquation avec les besoins et attentes de la nouvelle génération, a expliqué J.-M. Blanquer. Le territoire français compte environ 220 000 places d'internat, la plupart dans des lycées. L'idée est de redynamiser l'existant, car l'internat est aussi un atout d'attractivité pour les territoires ruraux ; on le voit bien ici, les élèves profitent d'un cadre scolaire et de vie idéal ».

« La politique que mène Jean-Michel Blanquer est une chance pour des territoires comme le nôtre, a relevé J. Mézard. Mettre à la disposition des élèves et de leur famille des internats agréables et confortables permet là encore de rétablir les équilibres entre les territoires, je ne peux que m'en féliciter. »

Aurillac-Paris 3 rotations par jour

La Direction générale de l'aviation civile a donné son accord pour la mise en place d'une 3^e rotation, à la mi-journée, sur la liaison aérienne Aurillac-Paris. Une décision particulièrement importante alors que, sous l'égide du Département, un appel à concurrence va être lancé à l'échelle européenne pour l'exploitation de cette ligne sous obligations de service public (OSP). Il doit désigner la compagnie qui assurera la liaison à partir de juin 2019.


Les candidats devront donc calibrer leur offre avec 3 rotations. « Dans les villes où elle a été mise en place, cette 3^e rotation a conduit à une augmentation globale de la fréquentation, relève Michel Roussy, Président de la CABA. Elle est également de nature à sécuriser les déplacements des usagers. »



IUT d'Aurillac Nouvelle licence

Une licence professionnelle « Métiers de l'industrie : Industrie Aéronautique » va ouvrir ses portes à la rentrée à l'antenne universitaire d'Aurillac. « Cette nouvelle licence est, nous l'espérons, le premier pas vers l'ouverture d'un 3^e département à l'IUT, projet pour lequel, accompagnés des responsables de l'IUT d'Aurillac, nous nous battons depuis un certain nombre d'années », ont souligné Michel Roussy, Président de la CABA, Josiane Costes, Sénatrice du Cantal, Jean-Antoine Moins, représentant le Conseil Départemental, et Géraud Marcastel, Conseiller communautaire délégué à l'Enseignement supérieur.

A la fin du cursus, les étudiants pourront prétendre à des fonctions d'encadrement et d'assistance d'une unité de production, de responsable d'atelier, de chef de fabrication, de contrôle, de projets, de technicien méthodes ou responsable qualité.

Pour accéder à cette licence, les candidats doivent justifier d'un bac+2 ou d'un diplôme équivalent : DUT Mesures Physiques, Science et Génie des Matériaux, Génie Mécanique et Productique, Chimie, BTS du secteur Industriel et/ou aéronautique, L2 Physique, Chimie... Pour s'inscrire pour la rentrée 2018/2019, les dossiers de candidature sont à déposer via le site  <https://candidature.uca.fr>

Office de Tourisme Site internet relooké !

De belles photos « pleine page » en page d'accueil, un menu simplifié et toutes les activités et prestations du territoire présentées... : le site de l'Office de Tourisme du Pays d'Aurillac a changé de look ! Le nouveau design et le développement *responsive* (dont la taille et la présentation s'adaptent à la navigation sur tablette et téléphone portable) ont été réalisés en lien avec les services de la Communauté d'Agglomération du Bassin d'Aurillac. Depuis début avril, les internautes peuvent découvrir ce nouvel outil en ligne. Parmi les rubriques les plus recherchées, l'agenda permet aux touristes mais surtout aux habitants de trouver des idées de sortie ou d'activité, à réaliser près de chez soi !



La réservation des hôtels, chambres d'hôtes ou autres activités est également possible depuis ce nouveau site Internet : www.iaurillac.com

Vélos électriques à louer



Lancée en 2017, la location de vélos électriques proposée par la Stabus rencontre un franc succès ! D'août à novembre, plus de la moitié de la flotte a trouvé loueur pour de longues durées (1 mois et +), le reste étant conservé pour des locations au jour, au week-end ou à la semaine. Une liste d'attente a ainsi dû être constituée. En réponse à ce succès, 15 vélos supplémentaires ont été achetés par la CABA début 2018, portant à 30 le nombre de vélos électriques disponibles à la location (coût total : 40 500 € HT - aide de 16 500 € dans le cadre des Territoires à Energie Positive pour la Croissance Verte). Pour louer le vôtre, rendez-vous à la Stabus, 3 av. Gambetta ou 15 rue Denis Papin à Aurillac (04 71 48 53 00).

Vous avez testé ce service et souhaitez acquérir un vélo électrique ? La CABA soutient votre projet grâce à une aide s'élevant à 25% du coût d'achat TTC de votre matériel (plafonnée à 300 €). Pour en bénéficier, vous devez être une personne physique majeure domiciliée sur le territoire de la CABA et avoir loué un vélo électrique auprès de la Stabus pendant au moins 3 mois consécutifs. En ce début d'année, les premiers dossiers ont été instruits.

eservices.caba.fr www.stabus.fr 04 71 46 86 30

Le parcours des Gorges rallongé

Dans les Gorges de la Jordanne, on met la dernière main aux travaux annuels d'entretien, qui ont porté en particulier sur le remplacement des tabliers de 3 passerelles. Dès l'ouverture du sentier, au cours de la première quinzaine de mai, vous pourrez découvrir un parcours rallongé, avec un nouveau panorama sur les cascades au bout du parcours...

Renseignements :
www.gorgesdelajordanne.fr
04 71 47 93 95



Fibre optique 6^e Assises nationales à Aurillac

Judi 5 avril, la 6^e édition des Assises Nationales de la Fibre optique s'est tenue à Aurillac en présence de Jacques Mézard, Ministre de la Cohésion des Territoires. Au Campus de la CCI du Cantal, les professionnels du secteur se sont réunis pour débattre des enjeux du développement de la fibre, des grands chantiers à venir mais également de la formation et des métiers de demain. « *Tout comme pouvait l'être l'accès à l'eau par le passé, développer le Très Haut Débit est devenu un enjeu vital pour les territoires* », a relevé le Ministre.

Les tables rondes ont mis en lumière la nécessité de la formation de techniciens qualifiés dans ce domaine. Le Centre National de Formation d'Aurillac propose des filières qualifiantes allant de l'installateur des réseaux cablés au responsable des travaux numériques. Elles



allient cuivre, fibre optique et relation clients. « *Ce qui est important, a précisé J. Mézard, car à l'ère du numérique, il est impensable que lorsque la foudre tombe sur certains départements, les habitants n'aient même plus accès à leur téléphone... fixe ! Il en va de la responsabilité collective : élus, techniciens et opérateurs.* »

« *A l'issue des formations, 100% des techniciens diplômés ont trouvé un emploi dans leur domaine* », ont souligné Henri Manhès et Bernard Villaret, Vice-Président et Président de la CCI. Les Assises ont notamment été l'occasion de remettre leur diplôme à une quinzaine d'entre eux (notre photo).

L'exemple de la Vallée de l'Authre

Comment favoriser la participation des habitants à la dynamique sociale sur leur territoire ? C'est autour de cette question que s'est tenu le 27 mars à Paris un Forum des territoires organisé par la Fédération nationale des centres sociaux avec le soutien de la Caisse des Dépôts et Consignations, et en partenariat avec l'Assemblée des Communautés de France. La Fédération du Cantal a mis en avant l'exemple du Centre social intercommunal de la Vallée de l'Authre. Accompagnés par Brigitte Chavignier, Présidente départementale, et Christine Martial, Présidente du Centre social, le Maire de Naucelles Christian Poulhès et la directrice Caroline Lugol-Pradel (notre photo) ont partagé l'expérience d'une structure qui mutualise depuis 15 ans les activités sociales et intergénérationnelles sur 7 Communes regroupant 7 000 habitants.



© Centre Social Intercommunal de la Vallée de l'Authre

Mutualisation GEMAPI et Plan Climat

Le 26 mars, les Conseillers communaux de la CABA ont adopté à l'unanimité deux délibérations poursuivant la mise en œuvre d'actions mutualisées avec les Communautés de Communes de Cère et Goul en Carladès et de la Châtaigneraie cantalienne (cf. *Agglo mag* n°79).

L'une porte sur la création d'une entente pour organiser leur collaboration à l'échelle du bassin versant Cère amont sur une nouvelle compétence intercommunale : la Gestion des Milieux Aquatiques et Prévention des Inondations (GEMAPI). L'autre délibération a transféré au Syndicat mixte du SCOT la compétence « Plan Climat Air Energie Territorial » (PCAET) dont les 3 Intercommunalités ont choisi de conduire l'élaboration ensemble.

Les gendarmes à Jean Alric 1 500 supporters, 2 000 € récoltés

Fin mars, le stade Jean Alric a vu s'affronter la sélection nationale de Rugby Gendarmerie et une sélection départementale. Ce match caritatif, dont les locaux sont sortis vainqueurs (19-14), a réuni 1 500 supporters et a permis de récolter 2 000 € qui seront reversés à l'association « ADAAT Alpha1-France » (soutien aux enfants atteints de la maladie génétique rare : le déficit en Alpha-1 antitrypsine).

Outre cette rencontre, les gendarmes rugbymen hébergés au camping de la Cère (Arpajon) ont profité des installations cantaliennes pour préparer la finale du Championnat de France militaire qu'ils ont jouée contre l'Armée de Terre le 18 avril à Agen. Les entraînements ont rythmé leur semaine, durant laquelle ils sont également intervenus auprès des écoles de rugby d'Aurillac, Saint-Simon et Arpajon. Un trinôme académique a aussi rassemblé les établissements de la Jordanne, Pompidou, Duclaux et Jean Monnet autour d'ateliers d'escalade, de sécurité routière et de démonstration cynophile avec interpellation d'individu.



© Christian Stavel

Fériers de mai

La concomitance des fériers du 8 mai et de l'Ascension va bousculer le rythme habituel de la 2^e semaine de mai. Zoom sur le fonctionnement des équipements et des services communautaires.

Lundi 30 avril, les services communautaires seront fermés, à l'exception du Centre Aquatique, des déchetteries de l'Yser et des Quatre-Chemins ainsi que les collectes des ordures ménagères. **Mardi 1^{er} mai**, tous les services communautaires seront fermés.

Lundi 7 mai et mercredi 9 mai, tous les services communautaires fonctionneront normalement. **Mardi 8 mai et jeudi 10 mai**, tous les services communautaires seront fermés, seules des tournées de collecte des déchets seront réalisées.

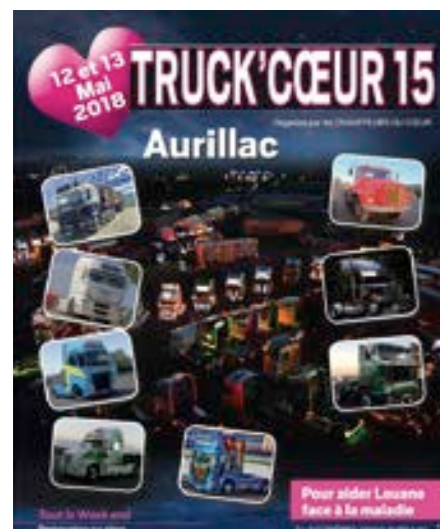
Vendredi 11 mai, tous les services communautaires seront fermés, sauf le Centre Aquatique, la Médiathèque, les déchetteries et les collectes. Ces services fonctionneront ou accueilleront le public selon leurs horaires habituels les 11 et 12 mai (et le 13 mai pour le Centre Aquatique).

Dimanche 20 et lundi 21 mai, tous les services communautaires seront fermés.

Chauffeurs du cœur mobilisés

Les Chauffeurs du cœur se mobilisent pour venir en aide à Louane, petite fille de 8 ans atteinte d'une maladie génétique depuis sa naissance. Les 12 et 13 mai, ils organisent « Truck'cœur 15 », un rassemblement de camions, au foirail de Sistrières rue des Frères Lumières à Aurillac. Au programme : exposition de camions, de modélisme, jeux, baptêmes, buvette et restauration, défilé de camions dans Aurillac le samedi vers 17 h suivi d'un apéro concert par la Patchanka et d'un bal en plein air (gratuit), spectacle des Blues Angels le dimanche après-midi. Entrée : 5 € le week-end, 3 € la journée.

 **chauffeurs du cœur**



Ouvrons nos jardins

En partenariat avec le CPIE, la Plante-lière participera les 16 et 17 juin à la manifestation « Bienvenue dans mon jardin au naturel ».

Le CPIE est également à la recherche de jardiniers amateurs qui accepteraient d'ouvrir leurs jardins aux visiteurs, le temps de ce week-end et pour la durée de leur choix, afin de partager leurs expériences du jardinage au naturel (sans pesticides ni engrais chimiques).

Vous souhaitez participer ?
Contactez Denis Hertz (CPIE)
04 71 48 49 09
denis.hertz.cpie15@orange.fr

Plus d'infos :
 mon-jardin-naturel.cpie.fr

Zumba caritative

Bougez... pour la bonne cause !

L'Association des Étudiants en Soins Infirmiers d'Aurillac organise une **Zumba Party caritative, vendredi 4 mai à 19 h à l'espace Hélicas (Aurillac)**, en partenariat avec l'Association de Gymnastique Volontaire d'Aurillac. Objectif de l'évènement : promouvoir la santé par le sport, tout en participant à une cause humanitaire.

En effet, l'entrée à cet événement est fixée à 10€ (gratuit - 12 ans)... entièrement reversés à l'association Infirmiers Sans Frontières (ISF) Togo, pour la construction d'un Centre Médico-Social (CMS) à Kpalimé. Une structure qui doit permettre aux populations rurales les plus démunies d'accéder à des soins dispensés par des professionnels spécialisés.

Lors de cette soirée, des cours accessibles à tous seront animés par 3 coachs de Zumba. Mais aucune obligation d'y participer ! Chacun peut venir profiter du buffet dînatoire et tenter de gagner de nombreux lots lors de la tombola. Un moment convivial à partager... pour la bonne cause !

Infos et réservations :
 cazal.alicia@sfr.fr



© Fabb - Fotolia

Arpajon-sur-Cère

2018, les Frances... 2019, les Mondiaux !

Alors que le Championnat du Monde 2018 se déroule en mai à Sarajevo en Bosnie, c'est Arpajon-sur-Cère qui accueillera l'été prochain le Championnat du Monde de pêche à la truite aux leurres sur la Cère, les 1^{er} et 2 juin 2019 ! Une manifestation exceptionnelle que l'on doit au dynamisme de la Fédération de pêche et de l'AAPPMA d'Aurillac. Une vingtaine de nations seront représentées soit quelque 200 participants. Parmi eux, les pays de l'Est devraient être des concurrents redoutables ! Les épreuves de 4 fois 45 mn par pêcheurs s'étaleront sur deux journées. Avant cela, Aurillac et Arpajon seront le terrain de jeu des Championnats de France, sur la Jordanne, les 12 et 13 mai 2018.

Planète Bébé et Fête du Jeu

Une journée autour de la famille

Quoi de mieux, lorsque deux belles initiatives complémentaires ont lieu à la même date, que de les réunir ? Samedi 26 mai à partir de 10 h au Centre de Congrès, le salon Planète Bébé, proposé par la Caisse d'Allocations Familiales et le Centre d'Information sur les Droits des Femmes et des Familles, invite les futurs et nouveaux parents à une journée thématique autour de bébé. Ce même jour, dans le cadre de la Fête Mondiale du Jeu, les équipes de la Médiathèque seront à l'espace Les Carmes pour faire jouer petits et grands. Des jeux d'éveil amusants aux jeux de plateau stratégiques, il y en aura pour tous les goûts.

Ateliers, conférence, jeux...

Pourquoi Bébé pleure-t-il ? Quelles solutions pour l'apaiser ? Comment être sûr qu'il dort bien ? Quelles activités favorisent son développement ? Ces questions, tous les parents ou futurs parents se les posent. Au Salon Planète Bébé, une dizaine de professionnels leur apporteront des réponses. Ateliers massage, éveil sensoriel, méditation, café-débat sur l'alimentation, et conférence autour des émotions de Bébé seront au programme.



Les parents y trouveront aussi une large sélection de documents sur la petite enfance et la parentalité qui les convaincra sans nul doute de s'inscrire à la Médiathèque ! Une séance de lecture (jusqu'à 3 ans) sera proposée à 11 h à la Médiathèque, sur inscription à l'accueil du Salon.

Concert

Un voyage du classique au jazz



© Crédits Photos
1 - C. Hug ; 2 - A. Giraudel
3 - D.R. ; 4 - B. Cruveiller

Franz Schubert et Duke Ellington.

Le premier est autrichien, le second américain. L'un est le maître incontesté du *lied* (poème germanique chanté), l'autre le chef d'un des orchestres les plus réputés de l'histoire du jazz. Un siècle les sépare, et pourtant, quatre artistes de notre époque ont trouvé de surprenantes résonances entre leurs univers.

La rencontre de **Karen Vourc'h (1)**, soprano, **Guillaume de Chassy (2)**, piano, **Thomas Savy (3)**, clarinette et **Louis Rodde (4)**, violoncelle, c'est un

voyage merveilleux du classique au jazz, une pérégrination entre « Désir et solitude », au son d'œuvres romantiques et jazz.

En partenariat avec la CABA et la Mairie, le Vieux Palais d'Espalion propose un concert à l'**église de Lascelles jeudi 17 mai à 20h45**, après une journée de rencontres des artistes avec les écoliers de la Vallée de la Jordanne et des choristes amateurs, dont ceux du Conservatoire de Musique et Danse d'Aurillac.

Tarifs : de 9 € à 20 €

Billetterie :

Office de Tourisme du Pays d'Aurillac, 7 rue des Carmes, 15 000 Aurillac

☎ 04 71 48 46 58

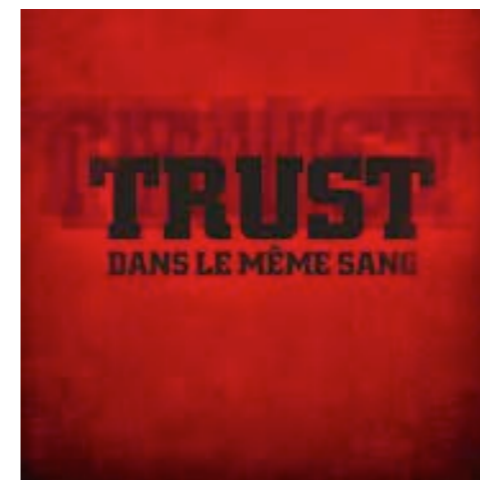


Le 28 mars, 130 personnes, sous le charme, ont assisté à l'église de Naucelles au concert du claveciniste Ronan Khalil et du violoniste Reynier Guerrero.

En journée, 40 élèves des écoles de Naucelles et Reilhac et 40 enfants et ados du Centre Social de la Vallée de l'Authre, de l'IME de Marmanhac et du Conservatoire d'Aurillac ont échangé lors d'ateliers avec les artistes, un luthier et un facteur de clavecin.

Le Prisme

« Trust » sur la scène aurillacoise



La tournée « Dans le même sang », leur dernier album studio, replongera les fans de la première heure dans le rock français des années 80.

Une première très attendue au Prisme !

Trust

« Dans le même sang »
Samedi 13 octobre, 20 h
Configuration assis/debout libre
Tarif unique : 35 €

Samedi 13 octobre à 20 h, la scène aurillacoise du Prisme reçoit le groupe mythique « Trust » qui reste une référence inégalée pour bien des icônes de la musique. D'AC/DC à Iron Maiden en passant par Metallica ou Scorpions, aucun n'ont oublié la déflagration sonore des « Frenchies ».

A coups d'injections de riffs puissants et de textes martelés sur l'enclume, Trust et leur tube « Antisocial » sont devenus les symboles de toute une jeunesse.

Toute la programmation du Prisme sur www.caba.fr ou www.aurillaccongres.com

Billetterie officielle
Centre de Congrès
1 bis, place des Carmes
du lundi au vendredi,
de 14 h à 18h30
☎ 04 71 46 86 58

Mais aussi...



Grand Corps Malade
Vendredi 25 mai
catégorie 1, 35 €
catégorie 2, 28 €
Assis numéroté



Julien Clerc
Jeudi 29 novembre
carré or, 55 €
catégorie 1, 50 €
catégorie 2, 45 €
Assis numéroté



RESINTEL

RÉSEAUX ET TÉLÉCOMS

- Téléphonie professionnelle
- Câblage
- Réseaux informatique
- WIFI
- Détection incendie
- Alarme vol
- Vidéo surveillance
- Contrôle d'accès
- Appel malade
- Visioconférence

5, avenue des Pupilles
15000 AURILLAC
Tél. 04 71 48 62 00 - Fax. 04 71 48 62 52
Mail : resintel@resintel.fr



TOURISME

Rocher de Carlat

Un voyage dans le temps

En 2018, le Rocher de Carlat rouvre les portes du temps pour un voyage à travers l'Histoire. Déambulez au cœur de la forteresse reconstituée en 3D, sur les pas de Jacques d'Armagnac, de la Reine Margot et des Princes de Monaco... Une immersion au XV^e siècle, grâce aux technologies du XXI^e.

Cure Mineur
Gilles Jacoste

Votre cabinet de digipuncture
10, rue Emile Zola - Quartier Gare - 15000 AURILLAC
Prise de rendez-vous par téléphone du lundi au vendredi
1^{er} entretien **GRATUIT**
06 07 22 02 19
guillcoste@gmail.com . www.gilles-minceur.fr



Rocher de Carlat

UNE HISTOIRE EN RÉALITÉ AUGMENTÉE



www.caba.fr / www.rocherdecarlat.fr

votre **publicité** ici ?
contactez-nous

Régie Publicitaire
Thierry Bonnet - Aurillac Développement
Tél : 04 71 46 86 50

Sur le Rocher, la nature a repris ses droits. Qui pourrait croire, en contemplant ces lieux, que s'y dressait jadis « la plus formidable citadelle de tout le midi de la France », résidence de Jacques d'Armagnac et de la Reine Margot ? En 2017, avec l'accord du propriétaire Son Altesse Sérénissime le Prince Albert II de Monaco, la CABA vous ouvrirait les portes du temps au travers d'un produit touristique novateur : la visite en réalité augmentée de la forteresse du Rocher de Carlat, démolie en 1603/1604 sur ordre du roi Henri IV.

Balade en 3D

Certains d'entre vous ont ainsi tenté l'expérience inédite d'une immersion virtuelle dans le passé, lors d'une déambulation au cœur de cette place forte reconstituée en 3D. Dès fin avril, le Rocher de Carlat vous ouvre à nouveau ses portes. Cette année, la reconstitution virtuelle a été affinée, et des saynètes

ont été introduites au contenu de la visite. Vous parcourez la citadelle via les écrans toujours disposés le long du cheminement, grâce aux casques de réalité augmentée prêtés lors des visites accompagnées... ou, nouveauté, via une application sur votre propre smartphone ou tablette lors des visites libres !

Ouvert de mai à fin septembre

- en mai, les samedi, dimanche, lundi, jours fériés et tous les jours du 5 au 14 mai, visite libre entre 14 h et 18 h ;
- du 2 juin au 6 juillet les samedi, dimanche et lundi, visite libre entre 14 h et 18 h, visite accompagnée à 14 h et 16 h.

Tarifs : 7 € en visite accompagnée ; 5 € en visite libre (tarifs réduits pour les - 12 ans)

Informations et réservations
vivement conseillées :
www.rocherdecarlat.fr



Visite de groupe

A la recherche d'une idée de sortie pour vos élèves ou votre club ? La CABA et l'Office de Tourisme du Pays d'Aurillac ont construit une visite guidée sur mesure, incluant des outils pédagogiques et ludiques pour les scolaires et centres de loisirs. Plusieurs offres à la journée, associant Carlat à d'autres sites touristiques, sont également proposées. Retrouvez nos plaquettes groupes et scolaires sur rocherdecarlat.fr et n'hésitez pas à **contacter l'Office de Tourisme pour de plus amples informations : 04 71 48 46 58.**



Festival BD Souvenirs de la 5^e édition...

La 5^e édition du Festival BD du Bassin d'Aurillac a réuni, les 10 et 11 mars, 3 600 amateurs et professionnels du monde de la bande dessinée. Retour sur une édition riche de rencontres et de découvertes... en attendant la prochaine !

Cet évènement révèle chaque année de nombreux talents... notamment amateurs ! 33 auteurs en herbe se sont ainsi mesurés lors du concours de planches.

Les vainqueurs sont Leila Strooband (grand prix 6-10 ans), Salvador Dumoulin Valencia (coup de cœur 6-10 ans), Pierre-François Quantin (grand prix 11-15 ans), Alvin Duport (coup de cœur 11-15 ans) et Fabienne Beraud-Luzi (grand prix 16 ans et +).

400 visiteurs ont voté pour attribuer les prix du public à Swann Trémouille (6-10 ans), Kalina Koleva (11-15 ans) et Eric Bac (16 ans et +).



Outre les ateliers BD ouverts au grand public, petits et grands étaient invités à apporter leur feuille à l'édifice « Maison papier ».

Leurs dessins composeront ainsi l'œuvre qui, à terme, flottera au cœur de la Médiathèque.



Le BD concert « Tour de Valse » a rassemblé 250 personnes au Théâtre d'Aurillac. Un spectacle à lire, un concert à voir, une bande dessinée à écouter...

120 spectateurs ont également assisté au concert dessiné jeunesse, « Marloup - On est des ours », à la salle de la Vidalie (Arpajon-sur-Cère), et les 2 films diffusés au Cinéma le Cristal ont attiré 117 personnes.



Plus de 3 600 amateurs et professionnels du monde de la bande dessinée ont participé au 5^e Festival BD du Bassin d'Aurillac, les 10 et 11 mars à l'Espace des Carmes et au Centre de Congrès.

Certains d'entre eux sont venus de Clermont-Ferrand, Saint-Etienne... et même de Rennes !



Ils étaient 35 à avoir fait le déplacement jusqu'à Aurillac pour rencontrer leurs (futurs) lecteurs. Les auteurs de BD se sont prêtés au jeu des dédicaces, des ateliers de dessin et des rencontres publiques.

Lors d'une rencontre professionnelle, en amont du festival, une vingtaine de personnes a également profité d'une journée en compagnie de 9 auteurs.



Mais la BD s'invite aussi dans les établissements scolaires, en amont du Festival.

300 élèves de l'agglomération ont ainsi pu rencontrer des auteurs de bande dessinée.

Photos et reportage vidéo :
festivalbd.caba.fr

Construire ensemble le développement économique

Kubota

NOUVELLE GAMME

B 1121D bonnetage motor
11999 € 8990 €

COUPE-BORDURES THERMIQUE FS38
~~159 €~~ - PROMO : 149 €

TAILLE-HAIE À BATTERIE INTÉGRÉE HSA 45
~~135 €~~ - PROMO : 129 €

NOUVEAU: RMA 235
TONDEUSE À GAZON À BATTERIE
PACK COMPLET : 399 €

STIHL ELITE
Viking ★★★

CANTAL LOISIRS
L'Expertise
de vos
Parcs et Jardins

ZA des 4 chemins
15250 Naucelles
www.cantal-loisirs.fr
04 71 64 99 00

JARDINAGE
Expert en Matériel de Jardin

STAP 15



Z.A
Les Quatre-Chemins
15250 Naucelles
Tél. 04 71 43 25 26
Fax. 04 71 43 25 43
Port : 06 07 46 33 87



TRAVAUX PUBLICS
CANALISATIONS
LOCATION
TRANSPORT





Conforter l'attractivité et la compétitivité des entreprises et de notre territoire : tel est l'enjeu au centre de l'action intercommunale en matière de Développement économique. En plus du soutien à des infrastructures indispensables comme l'aéroport ou à des dossiers stratégiques tel l'Enseignement supérieur, les interventions de la CABA ciblent l'investissement pour favoriser l'implantation ou la croissance des entreprises. Elles visent aussi l'accompagnement et la mise en synergie des acteurs pour construire ensemble le développement.



Pôle Immobilier d'Entreprises La 6^e tranche est livrée !

Avec 536 m² de bureaux répartis sur 2 étages, le nouveau bâtiment du Pôle Immobilier d'Entreprises est terminé ! Il attend ses premiers locataires pour début mai.

Depuis sa création il y a déjà 20 ans, en 1998, le Pôle Immobilier d'Entreprises n'a cessé de grandir et de s'adapter aux demandes croissantes d'installation. La Communauté d'Agglomération, propriétaire des lieux, poursuit avec la SEBA 15, société d'économie mixte d'aménagement et gestionnaire des locaux, le développement de cet outil de Développement économique.

Anticiper les besoins en faisant tour à tour réaliser de nouvelles tranches, telle est la politique poursuivie par la CABA. Ainsi, les premiers coups de pelle de la phase 6 ont été donnés en février 2017. Quelques mois plus tard, début avril 2018, le nouveau bâtiment du Pôle Immobilier d'Entreprises de Tronquières est terminé et livré !

Conçu par le groupement Sacha Roubine Architectes, NAP Architectes et Igetec, le nouveau bâtiment propose, au rez-de-chaussée, une salle de réunion/réception de 49 m² et 536 m² de bureaux répartis sur 2 étages. De part et d'autre d'un couloir central, les locaux modulables offrent des espaces de 14 à 30 m². 9 places de parking ont également été créées en soubassement. La construction de ce nouveau bâtiment a mobilisé 14 entreprises locales (hors ascensoriste), pour un coût travaux de 1,26 M€ financés avec le soutien de la Région (450 000 €), de l'Etat (172 000 €) et du Département (45 000 €) pour la phase d'études.

Premiers locataires en mai

Le Pôle Immobilier d'Entreprises compte quelque **45 entreprises** et plus de **300 salariés** dans différents secteurs. Au 1^{er} avril 2018, **84,28 %** de sa surface locative soit 6 503 m² sur les 7 716 m² disponibles étaient

occupés. Dans les locaux de la 6^e tranche, l'arrivée des premiers locataires - l'entreprise NET 15, implantée depuis toujours au Pôle Immobilier - est prévue courant mai sur une centaine de mètres carrés. « Nous travaillons dans le domaine de l'Internet pour plus de 2 000 clients au niveau national, explique Lorenzo Estève-Vermeil, Président de la société. Notre structure croît de jour en jour. La disponibilité de ces bureaux plus spacieux et regroupés a donc été une opportunité forte pour répondre à notre développement et accueillir confortablement nos nouveaux collaborateurs. »

D'autres contacts sont en cours. Trois sociétés se sont déjà déclarées intéressées par une installation, soit l'équivalent d'un étage déjà sous contact ! Heureusement, les plans d'une 7^e tranche « jumelle » ont déjà été anticipés.



« Catapulte » 1^{er} incubateur d'entreprises « innovantes » du Cantal !

Vous avez un projet business ? L'association « Catapulte » installée au Pôle Immobilier depuis le 1^{er} décembre dernier est le 1^{er} incubateur d'entreprises du Cantal.

« Notre objectif : aider les porteurs de projets à lancer leur activité et leur donner les clés de la réussite au sein d'un lieu convivial où fourmillent échanges d'idées et rencontres, explique Sébastien Pissavy, ancien PDG de jeuxvideo.com, aujourd'hui l'un des 11 fondateurs de cet incubateur. Nous proposons un accompagnement personnalisé, durant deux ans maximum, à destination des

personnes qui souhaitent créer une entreprise innovante et ambitieuse. »

Parmi les premiers créateurs accompagnés, la Mercerie de l'étoile de coton d'Alexandra Bénonie qui utilise 50 m² pour stocker ses tissus, Stéphane Jagut qui travaille sur un projet d'inspection d'ouvrages à l'aide de drones, Didier Flipo et son projet d'e-learning pour apprendre à cultiver un jardin bio et David Peyral qui lance un logiciel « D Facto » de suivi de rentabilité des chantiers à destination des artisans. De beaux projets qui se développent avec l'aide de Catapulte.

Pour ses activités, l'association occupe en partenariat avec d'autres entrepreneurs un espace de 240 m², dont 50 m² sont par exemple utilisés par BGE, structure qui propose aussi de l'appui aux entrepreneurs. La CABA a soutenu le lancement de Catapulte à hauteur de 10 000 €.

Catapulte

Pôle Immobilier d'Entreprises
14 avenue du Garric, 15000 Aurillac
☎ 06 85 75 42 74
✉ contact@catapulte.io
🌐 catapulte.io

Louer des locaux

Des locaux modulables restent disponibles dans les différentes tranches du Pôle Immobilier qui propose aussi de nombreux services communs. Porteurs de projets ou déjà en activité, n'hésitez pas à vous renseigner auprès de la SEBA 15, gestionnaire.

Le loyer mensuel est de 11,35 €/m² HT. Il peut être ramené pour les locations en « pépinière » (entreprises ou associations nouvellement créées) à 6 € la 1^{re} année, et 6,80 € la 2^e année avant de revenir au tarif commun la 3^e année.

SEBA 15

Pôle Immobilier d'Entreprises
14, avenue du Garric, 15000 Aurillac
☎ 04 71 63 88 10
✉ seba15@seba15.fr

Les nouveaux arrivants !

De nouveaux « entrants » ont fait leur arrivée au Pôle immobilier d'entreprises ces derniers mois :

- **Association « Catapulte »**, incubateur d'entreprises ;
- **Institut Formalys** : conseils, formation, audit en sécurité incendie et sécurité au travail ;
- **Cantal Vélo Services** : négoce, entretien et réparation de vélos ;
- **1001 DJ.COM** : activité web, service animation de soirée... ;
- **Annick Vauleon** : cuisinier à domicile, chocolatier, confiseur... ;
- **Teyna SAS** : production de spectacles et événementiels ;
- **BGE du Cantal** : conseil en gestion d'entreprises ;
- **Mercerie de l'étoile de coton** : boutique en ligne d'articles de mercerie.

Au total ce sont 8 nouvelles locations représentant une occupation de 410 m² qui ont intégré le Pôle Immobilier.

Nouveauté également : l'ouverture dans les prochains jours de « Graille de Terroir », un point restauration !



Zone d'activités d'Esban Les 3/4 de la ZAC déjà occupés

La ZAC d'Esban comptait 21,8 hectares commercialisables. Près de 16 ha sont déjà occupés ou sous compromis de vente. Une quinzaine d'entreprises y ont construit leurs locaux et implanté leur activité. 4 nouveaux chantiers sont en cours.

BTP, mécanique, matériel agricole, transports et logistique, traiteur, services, loisirs... : sur les 21,8 hectares de surfaces commercialisables jusqu'à ce jour, la ZAC du Puy d'Esban accueille déjà une quinzaine d'entreprises.

4 chantiers en cours, 5 compromis de vente signés

72% de la zone (soit 15,7 hectares) sont occupés ou sous compromis de vente. De nouveaux chantiers sortent de terre :

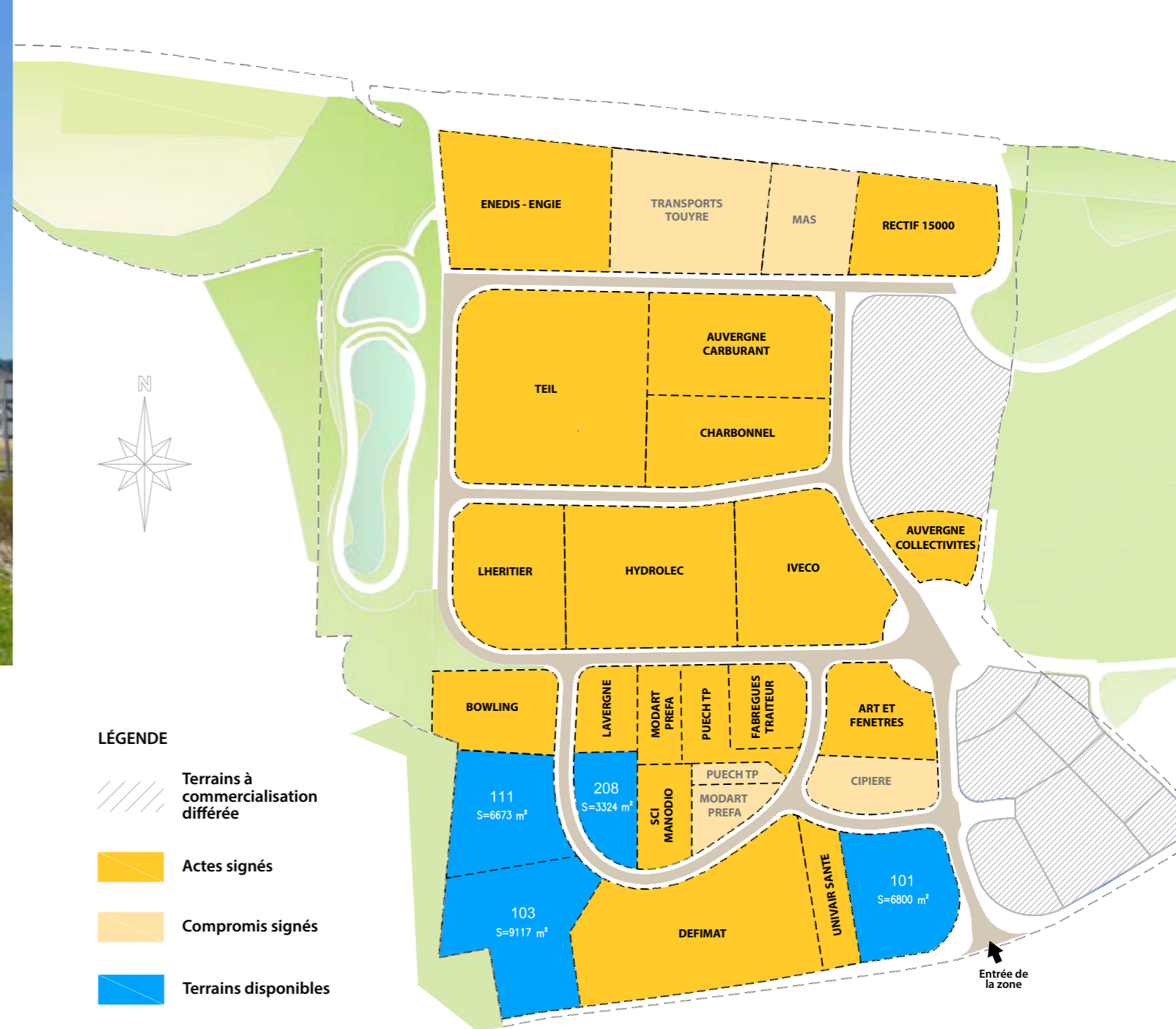
- un second local pour Hydrolec,
- les constructions des bâtiments des SCI Charbonnel et Manodio,

- les nouveaux locaux d'ENEDIS - GRDF sur une parcelle de 11 685 m² qui comprendront des bureaux et locaux techniques et accueilleront près d'une centaine de salariés.

En 2017, des compromis de vente ont également été signés avec Modart Prefa, maçonnerie spécialisée dans la vente et la pose de préfabriqués pour bâtiments agricoles, et l'entreprise de BTP Puech TP pour l'acquisition d'un nouveau lot chacun.

Autres candidats à l'installation : la société Touyre pour ses activités de transports, logistique, unité de séchage ; l'entreprise Mas qui envisage la réalisation de deux locaux industriels (agro-alimentaire, stockage) ; et M. Cipièrre qui prévoit la création de deux bâtiments destinés à la location.

Concernant l'aménagement paysager de la ZAC en elle-même, les deux dernières étapes sont prévues cette année avec l'enlèvement de la terre végétale qui occupe quelque 12 000 m² et la démolition d'une maison, en cours de préparation.



De nouveaux terrains sur Esban II !

En complément de la Zone d'Esban, la Communauté d'Agglomération du Bassin d'Aurillac a déjà anticipé l'acquisition de réserves foncières en vue d'une nouvelle zone d'activités d'environ 42 hectares : Esban II. 37 hectares ont été acquis entre 2010 et 2017 pour un enga-

gement financier de 1,64 M€. Pour finaliser la zone, la CABA vient de confier à la SEBA 15 la mission d'acquérir les 5 derniers hectares du périmètre. Les négociations sont en cours avec le propriétaire et les exploitants. L'ensemble de ces terrains a été acquis avec des aides de l'Etat (Contrat de plan Etat-Région), de la Région Auvergne et du Département du Cantal.



Les nouveaux locaux d'ENEDIS - GRDF, en cours de construction, accueilleront près d'une centaine de salariés.

SEBA 15

Pôle Immobilier
d'Entreprises
14, avenue du Garric
15000 Aurillac
☎ 04 71 63 88 10
✉ seba15@seba15.fr
🌐 www.seba15.fr

Abeil Une extension en cours

Avec quelque 80 salariés, la société Abeil est le « petit poucet » du groupe Eurocomfort auquel elle appartient. Pourtant, sa croissance conduit aujourd'hui l'entreprise à réaliser une extension de ses locaux !

Devenue, en décembre 2008, propriétaire de l'immobilier de l'entreprise Abeil afin d'en sauvegarder l'activité et les emplois, la CABA est depuis un interlocuteur attentif et actif pour la société. A l'occasion d'une visite, les élus communautaires ont pu se rendre compte de l'évolution positive de l'entreprise. En effet, aujourd'hui Abeil se porte bien ! Savez-vous qu'elle produit chaque mois plus de 100 000 couettes et plus de 220 000 oreillers ?

Avec ses quelque 80 salariés, Abeil est le « petit poucet » du groupe européen Eurocomfort auquel elle appartient depuis 2011 et qui compte plus de 5 000 salariés. Pourtant, sa croissance conduit aujourd'hui à une extension de ses locaux. « Nous produisons essentiellement pour des marques distributeur notamment Leclerc (Tissaïa), Carrefour (Tex), Conforama (Nightitude), Casino (Finlandek) », explique Hervé Venzac, Directeur.

Conquérir le marché 2.0

« Pour vendre sous notre nom de marque, le e-commerce est très important. Il représente environ 30% de notre chiffre d'affaires ; les sites internet tels qu'Amazon, Cdiscount, Showroomprivé sont des partenaires incontournables ».



Hervé Venzac a présenté l'activité et le savoir-faire de l'entreprise aux élus communautaires lors d'une visite le 6 avril dernier.

Aussi pour se développer sur ce marché 2.0, Abeil a choisi de développer la livraison directe aux consommateurs, toujours en utilisant des plateformes du e-commerce (market place). Le bâtiment actuellement en cours de construction en sera l'espace privilégié. « Notre objectif est d'adresser tous les colis commandés, à partir de **100 000 couettes et 220 000 oreillers par mois** de l'usine d'Aurillac. »

Portée par la CABA, cette extension au bâtiment industriel d'une surface d'environ 500 m², auxquels s'ajoute un auvent extérieur de 260 m², devrait être livrée mi-mai. 4 entreprises locales ont été choisies par appel d'offres pour réaliser ce chantier. Un quai extérieur supplémentaire, l'isolation des murs du bâtiment de stockage, la création d'une chaufferie et la mise en œuvre d'un chauffage par aérothermes gaz seront également réalisés. Le montant des travaux engagés s'élève à 345 000 € HT, une somme répercutée dans le cadre du crédit-bail conclu entre la société Abeil et la CABA.

www.abail.fr

3 questions à...

Christophe Pestrinaux, Vice-Président en charge du Développement économique

Que recouvre la compétence Développement économique ?

Le cadre est défini d'une part par la loi, des évolutions ayant été apportées par la loi NOTRe de 2015, et d'autre part par nos statuts. Nous devons agir en cohérence avec le Schéma régional de développement économique et avec les enjeux de notre territoire. La CABA intervient ainsi sur les zones d'activités, l'immobilier d'entreprises, la promotion du tourisme, et le soutien aux activités commerciales d'intérêt communautaire. La politique locale du commerce reste de la compétence des communes et la définition des régimes d'aides aux entreprises relève exclusivement de la Région.

Quelles en sont les actions structurantes ?

Avant tout, il est indispensable de disposer de foncier et d'immobilier pour répondre à toute demande

d'implantation ou de développement d'une entreprise. C'est à cette exigence que correspondent l'aménagement de la ZAC d'Esban, les réserves foncières pour Esban II, ou la livraison d'une 6^e tranche au Pôle immobilier de Tronquières. Notre intervention exceptionnelle sur le dossier Abeil illustre un investissement spécifique pour sauvegarder l'activité et l'emploi, celle auprès de l'incubateur Catapulte la volonté de favoriser l'innovation. Quant au soutien aux activités commerciales, il se décline au travers d'événementiels économiques ou d'équipements structurants comme le Centre de Congrès, le Prisme, l'Aire événementielle.

Quelle stratégie pour les années à venir ?

L'enjeu central, c'est l'attractivité du Pays d'Aurillac, et l'économie joue un rôle essentiel. C'est le sens de notre démarche de GPEC qui part du besoin des entreprises et vise, par le décroisement des



acteurs, à conforter la compétitivité des entreprises et de notre territoire. C'est aussi dans cet objectif que la CABA soutient la candidature de l'ADEPA à l'appel à projets Massif central « Relever le défi démographique », pour structurer l'offre du territoire et l'accueil de nouveaux arrivants.

En bref...

AURA Entreprises : une antenne cantalienne

Co-pilotée par la Région (représentée par Alain Marleix) et le Département (représenté par Jean-Antoine Moins), l'antenne cantalienne de l'association Auvergne-Rhône-Alpes Entreprises est hébergée 11 rue P. Doumer. Guichet d'entrée vers la Région ouvert à tous types d'entreprises, elle vise aussi à connecter les acteurs les uns aux autres. Attractivité, développement économique, emploi-formation, export sans oublier l'innovation : ces 5 piliers seront à adapter localement, en articulation forte avec les entreprises et les acteurs institutionnels de l'économie.

Candidat pour « Relever le défi démographique »

« Relever le défi démographique » : tel est le cœur d'un appel à projets Massif central pour aider la mise en œuvre de politiques d'accueil. Pour répondre à l'enjeu d'attractivité de notre territoire, la CABA soutient la candidature de l'Association pour le Développement du Pays d'Aurillac (ADEPA). 4 ambitions structurent les actions envisagées : déployer une stratégie d'attractivité, renforcer les offres en intégrant un volet « salariés », consolider l'accompagnement des nouveaux arrivants, renforcer le rôle de la Mission Accueil du Pays d'Aurillac en lien avec les acteurs publics et privés.

GPEC du Bassin d'Aurillac Plan d'actions 2018-2019

Les entreprises et les partenaires de la GPEC du Bassin d'Aurillac construisent le plan d'actions 2018-2019. Objectif : faire converger et mettre en oeuvre des projets prioritaires pour conforter la dynamique économique du Bassin d'Aurillac.

Le groupe pilote Entreprises et les partenaires de la Gestion prévisionnelle de l'emploi et des compétences (GPEC) du Bassin d'Aurillac ont planché au cours du 1^{er} trimestre sur le plan d'actions 2018-2019. La démarche initiée par la CABA se poursuit, avec une déclinaison opérationnelle des 3 axes d'intervention définis en 2017 :

- optimiser l'adéquation entre offre d'emploi, demande et compétences ;
- consolider et déployer la stratégie d'attractivité sur et à l'extérieur du territoire ;
- structurer la gouvernance économique.

Si elle part des besoins et de la réflexion des entreprises, la GPEC vise un renforcement de la complémentarité et de la portée collective des projets soutenus par les principaux acteurs de l'économie et de l'emploi : CCI, Auvergne-Rhône-Alpes Entreprises, Pôle Emploi, organisations et syndicats professionnels, Région, Département, ADEPA, acteurs de la formation et du logement.

Accompagnement des compétences, attractivité du territoire

Pour optimiser l'adéquation entre offre et demande d'emploi, la formation pro est un levier privilégié, notamment sur les métiers en tension : bâtiment, transports, mainte-

nance, service à la personne. Des initiatives doivent aussi favoriser la connaissance et les liens entre entreprises, enseignants et élèves par des rencontres, des échanges



Le Forum des métiers et des formations organisé par la CCI en partenariat avec l'Education nationale valorise les formations et les entreprises du territoire.

sur l'adaptation des programmes, la structuration d'offres de stages ou encore la sensibilisation des jeunes au potentiel économique du territoire.

L'accompagnement des entreprises va également se poursuivre pour les aider à structurer leur stratégie Ressources Humaines ainsi que leur communication autour de

leur engagement social et environnemental sur le territoire. Enrichir le marketing territorial d'un message positif sur la dynamique économique du Cantal et d'une stratégie

digitale ambitieuse, structurer et qualifier une offre regroupant emplois et stages, optimiser l'accueil des nouveaux actifs, autant de projets qui doivent se mettre en place concrètement dans les prochains 18 mois.

Trophées des entreprises Soyez candidat !

Après une première édition saluée par tous, la Montagne et la Chambre de Commerce et d'Industrie ont ouvert mi-mars les candidatures pour les 2^{es} Trophées des entreprises du Cantal. Soutenu dès la première édition par la CABA, ce rendez-vous a pour but de valoriser les entreprises locales, quelle que soit leur taille ou leur secteur d'activité.

L'objectif partagé est de développer les échanges, de promouvoir tant les produits que les initiatives et la performance des entreprises, et de mettre en lumière le dynamisme de l'économie cantalienne pour contribuer à son attractivité. Une démarche en adéquation avec la GPEC du Bassin d'Aurillac.

Candidatures ouvertes jusqu'au 20 mai

C'est le 27 septembre prochain que se déroulera la soirée au cours de laquelle seront remis les Trophées 2018 dans 5 catégories :

- Performance économique (développement, rayonnement, international) ;
- Innovation (nouveau concept, nouvelle stratégie, nouveaux matériaux) ;

Echos d'éco...

Première mondiale

Une première mondiale ? C'est possible dans le Cantal ! **Interlab/Interscience**, concepteur de matériel scientifique basé à Mourjou, et le **Laboratoire Interprofessionnel d'Analyses Laitières Massif central** (Aurillac) ont finalisé ensemble la mise au point de « ScanStation », une station d'incubation et de comptage des bactéries en temps réel. Favorisant gain de temps et automatisation des mesures, ce système

intéresse des industries agro-alimentaires et pharmaceutiques allemandes, américaines...

Salon virtuel : ça matche !

Accueillir de nouveaux salariés : en réponse à cet enjeu repéré dans le cadre de la GPEC, la CCI du Cantal a organisé avec Pôle Emploi un Salon virtuel de l'emploi, du 11 décembre au 12 janvier. Résultat, « ça a matché ! » : 138 offres proposées par 89 entreprises, 350 000 vues pour la campagne digitale associée, 2 731 inscriptions, 310 candidatures (dont 63 spontanées). Début mars, 21 recrutements étaient finalisés au sein de 14 établissements et 23 recrutements restaient à l'étude. 90% des entreprises participantes plébiscitent le renouvellement de la manifestation.



Le 28 septembre 2017, les 1^{ers} Trophées des entreprises ont mis sous les projecteurs la performance et la diversité de l'économie cantalienne.

- Esprit d'entreprendre (création, reprise, transmission) ;
- Numérique (transition, mutation, nouveaux process) ;
- Responsabilité sociétale et solidaire de l'entreprise (économie sociale et solidaire, développement durable).

3 entreprises seront nommées pour chaque catégorie, et une récompensée lors de la manifestation. Un 6^e prix sera décerné par le public parmi les nominés qui bénéficieront tous d'une présentation dans les colonnes de la Montagne.

Libre et gratuite, la candidature est ouverte jusqu'au 20 mai 2018. Il suffit de s'inscrire en ligne sur le site lamontagne.fr (mots-clés : 2^e édition trophées des entreprises Cantal)

Budgets 2018

Au cœur de l'action, le développement

93,4 M€ de dépenses sont inscrits dans les Budgets 2018 de la CABA. Sur la base de finances saines, la priorité reste de porter le développement du territoire.

« Le vote des budgets à l'unanimité marque de manière forte la solidarité existant entre nous, quelles que soient nos sensibilités et la diversité de nos communes, a souligné Michel Roussy, Président de la CABA, lors du Conseil communautaire du 26 mars. Il marque une solidarité territoriale qui se traduit dans l'exercice de toutes nos compétences, et réaffirme une volonté commune pour les échéances à venir »

Une dette maîtrisée

Tous budgets confondus, ce sont 93,4 M€ de dépenses réelles de fonctionnement et d'investissement que les Conseillers communautaires ont adopté pour 2018. Ces dépenses s'appuient sur des finances saines, comme en a témoigné l'examen du Compte Administratif. Exempte d'emprunt à risque, la dette est maîtrisée : la capacité de désendettement continue à se contracter et s'établit à 3,8 ans, loin du seuil de vigilance de 7 ans.

« 9,75 M€ d'épargne brute ont été dégagés en 2017 et cet autofinancement est en progression sensible sur la longue durée, a relevé Daniel Fabre, Vice-Président en charge des Finances. Celui-ci est renforcé par les contractualisations conclues avec l'Europe, l'Etat, la Ré-

Taux d'imposition inchangés

Ce sont à nouveau des taux inchangés qui ont été adoptés à l'unanimité pour les 3 impositions principales sur lesquelles la CABA peut agir :

- 11,30% pour la **Taxe d'habitation**,
- 4,15% pour la **Taxe sur le Foncier non bâti**,
- 30,09% pour la **Cotisation foncière des entreprises**.

Afin de financer les investissements à réaliser sur le budget annexe des déchets, la **Taxe d'enlèvement des ordures ménagères** a été portée à 9,20%, restant en deçà de la moyenne nationale.

gion, le Département ou encore l'Agence de l'eau Adour-Garonne qui constituent une source indispensable de cofinancements. » Sur le Budget principal, ces subventions couvrent en moyenne 36,63% des investissements.

Investir sur des projets structurants

Les recettes de ce Budget principal proviennent principalement des impositions sur les ménages (33%), des impositions économiques (32,5%) et des dotations de l'Etat dont les fortes baisses antérieures s'atténuent. Poursuivant la politique de stabilité de la pression fiscale (cf. encadré), la CABA maintient sa stratégie de maîtrise des charges et de l'endettement pour privilégier dans la durée un haut niveau d'investissement.

« De par cette gestion serrée, nous conservons notre capacité d'intervention sur des projets structurants. Car le développement économique, le développement du territoire sont au cœur de la vocation de la CABA », rappelle le Président. Développement économique/territorial et structuration du cadre de vie (mobilité et transports, environnement...) concentrent ainsi 56% des dépenses d'équipement sur le Budget Principal, auxquelles s'ajoutent les investissements pour les grands services publics du quotidien portés par les Budgets annexes.

En chiffres (tous budgets confondus)

Capacité de désendettement : 3,8 ans

Autofinancement (2017) : 9,75 M€
dont 5 M€ sur le Budget Principal

93,4 M€ de dépenses réelles
(hors transferts inter-budgets)

Fonctionnement : 47,92 M€

Investissement : 45,48 M€

- 22,28 M€ sur le Budget Principal :
- 23,20 M€ sur les 9 Budgets annexes (Eau, Assainissement, Déchets, PLIE, Campings, Transports, Aéroport, Centre Aquatique, Zones d'activités économiques)



6 AVRIL >> 26 MAI

MÉDIATHÈQUE DU
BASSIN D'AURILLAC

EXPOSITION PHOTOGRAPHIQUE

CLAIRE L'HOMME :
LECTURES



Roulez branché !



**Location de vélo et
vélo à assistance
électrique**



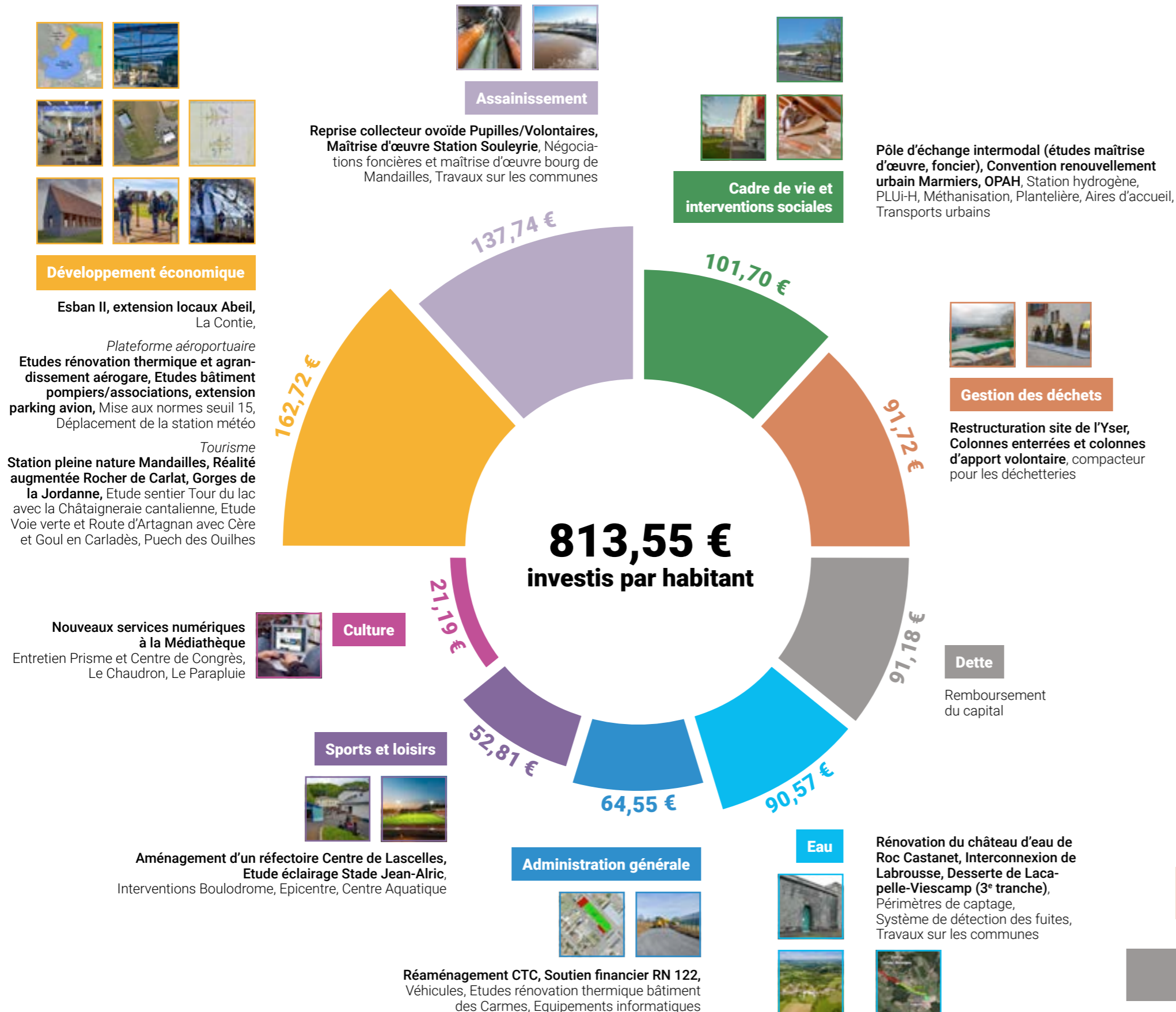
Infos & Réservations
Agence Commerciale - 3, av. Gambetta - 15000 Aurillac
Tél : 04 71 48 53 00 www.stabus.fr





Investissement 45,48 M€

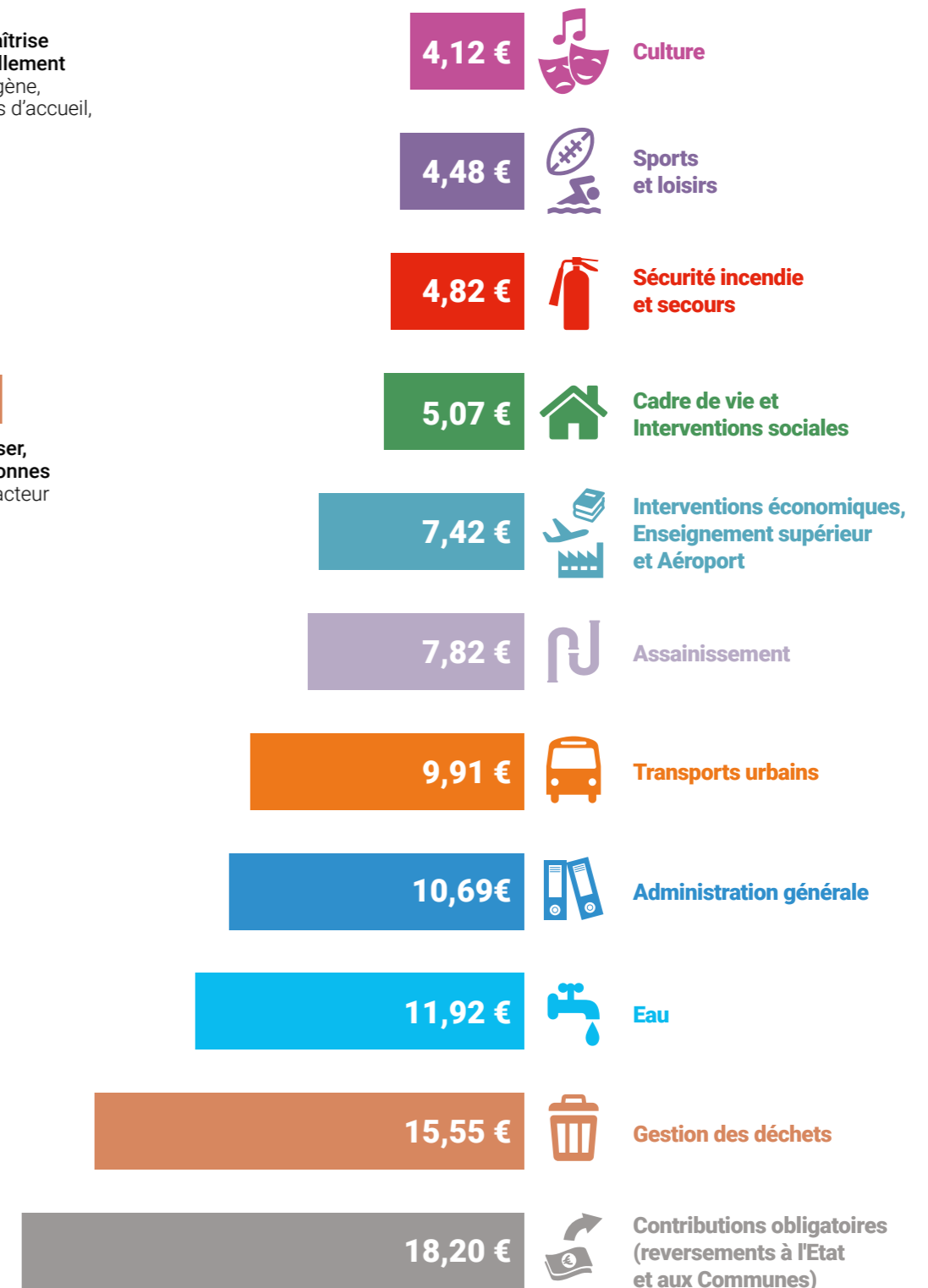
tous budgets confondus



Fonctionnement 47,92 M€

tous budgets confondus

pour **100 €** dépensés



RN 122 Sansac-Aurillac

Les grandes lignes du projet

Les travaux de la RN 122 sont lancés ! L'opération de « déviation de Sansac-de-Marmiesse et de raccordement au contournement sud d'Aurillac » s'étend sur 13 km. La mise en service de l'ensemble du nouvel itinéraire est prévue fin 2021.

La route nationale 122 (RN 122)

Elle relie Massiac (15) à Figeac (46) en passant par Aurillac, sur une longueur de 143 km (dont 127 km sur le Cantal). Elle constitue l'essentiel d'un itinéraire qui relie l'A20 à l'A75.

Le nouveau tracé

L'opération de déviation de Sansac-de-Marmiesse et de raccordement au contournement sud d'Aurillac s'étend sur 13 km. A l'est, l'avenue du Garric et la RD920 exist-

tantes vont être réaménagées sur 3 km. La section neuve de 10 km débutera au niveau de l'échangeur du Garric. Son tracé contournera la ZAC de Tronquières, enjambera l'actuelle RN122 au niveau de la Sablière et longera la voie ferrée vers l'ouest. De la limite nord de la ZAC d'Esban, elle rejoindra l'actuelle RD153 jusqu'au rond-point créé au Pas du Rieu qui desservira Sansac-de-Marmiesse. Enfin, elle plongera à l'ouest de ce bourg pour se connecter à la section existante de la RN 122, juste avant le franchissement de la Cère au Pas du Laurent.

Les objectifs

- Sécuriser les déplacements locaux et de transit en évitant les zones agglomérées et le secteur sinueux de Bargues, et en limitant aux points d'échanges les accès à la RN122
- Améliorer la desserte du secteur sud d'Aurillac, notamment des zones d'activités, en séparant les flux de transit et de desserte locale
- Améliorer les liaisons routières entre notre agglomération et le sud-ouest du Cantal



Source : D.R.E.A.L. Auvergne-Rhône-Alpes

- Fiabiliser les temps de parcours, notamment dans la traversée d'Aurillac
- Améliorer le cadre de vie des riverains de l'actuelle RN122, notamment sur les communes d'Ytrac et de Sansac-de-Marmiesse

Le financement

Cette opération d'un coût de 54,6 M€ est inscrite au Contrat de Plan Etat-Région 2015-2020. L'Etat (DREAL - Direction Régionale de l'Environnement, de l'Aménagement et du Logement) assure la maîtrise d'ouvrage du projet et une grande partie du financement, avec les soutiens du Département (3 M€) et de la CABA qui s'est engagée en 2015 à apporter 1 M€ pour débloquent ce dossier.

Les travaux en cours

Outre les restitutions de voiries et les dévoiements de réseaux souterrains déjà effectués (cf. photo) ou programmés, des opérations beaucoup plus visibles vont démarrer en ce printemps, à proximité de l'aéroport Aurillac-



Une nouvelle voirie va desservir le Boulodrome et l'Aéroclub.

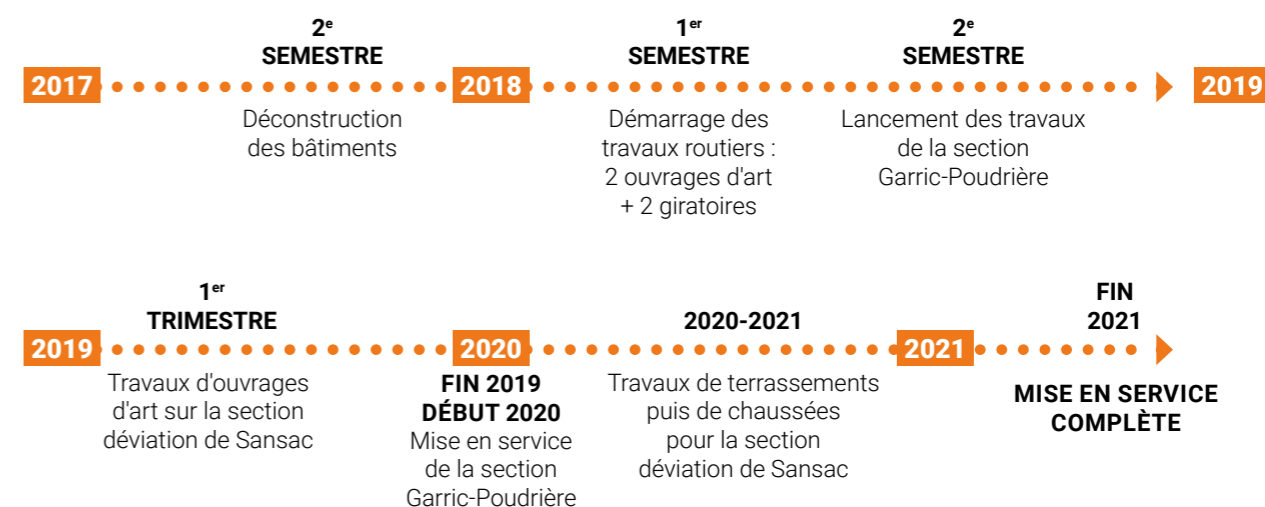
Tronquières. Ainsi va débuter la réalisation d'un ouvrage d'art qui permettra à la nouvelle voie de franchir l'actuelle RN122.

Deux points d'échanges vont également être aménagés avant la fin de l'année : celui de Tronquières (Aurillac), au croisement de l'avenue et du chemin du même nom, et celui du Pas du Rieu (nord de Sansac). Les travaux de terrassements, de chaussées et d'équi-

pements du barreau « Garric-Poudrière », correspondant à la section neuve du contournement sud d'Aurillac, seront engagés avant fin 2018.

L'Etat a confirmé son objectif de mettre en service cette première section « Garric-Poudrière » début 2020, les crédits nécessaires ayant bien été alloués dans le budget 2018.

Le calendrier prévisionnel

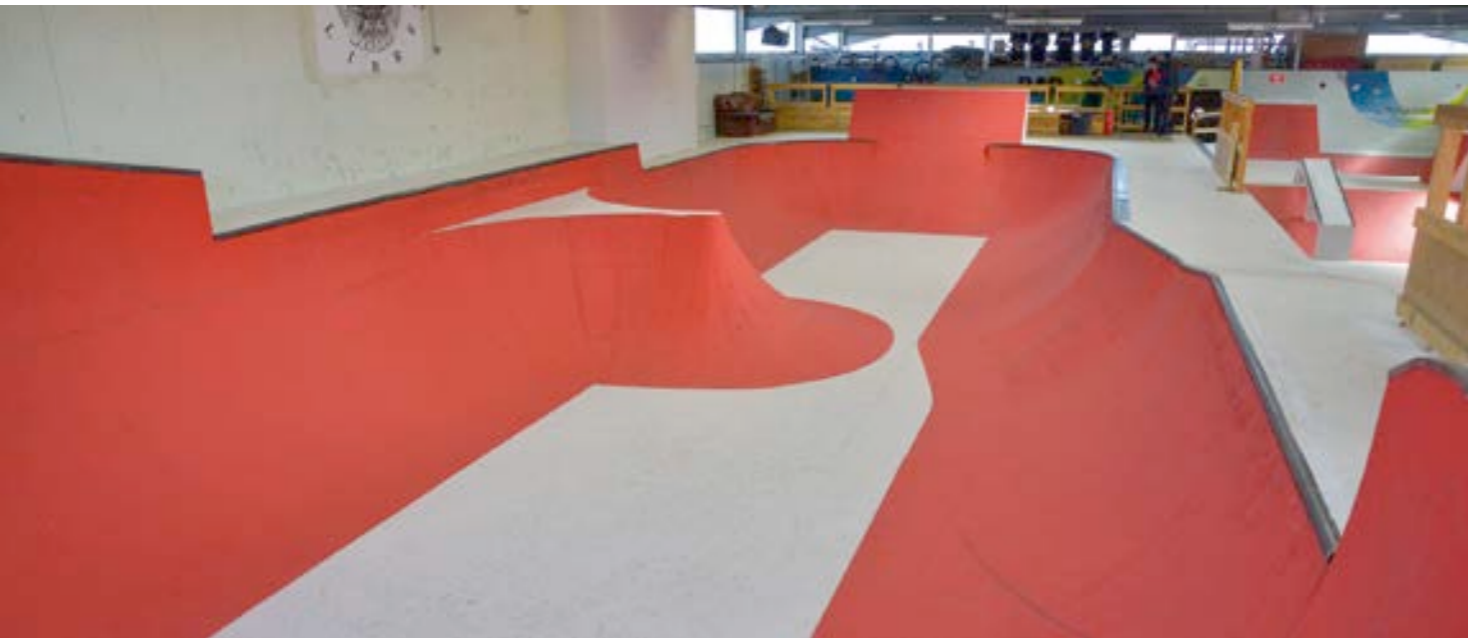


Retrouvez tous les détails du projet sur www.auvergne-rhone-alpes.developpement-durable.gouv.fr

Epicentre

Vent de renouveau sur le skatepark

Nouvelles structures, nouvelles couleurs : le skatepark intérieur de l'Epicentre a fait une cure de jouvence. Des évolutions nécessaires, au vu du nombre de riders qui foulent chaque semaine les planches de cet équipement.



En début d'année, un vent de renouveau a soufflé sur le skatepark *indoor* de l'Epicentre. De nouvelles structures en bois sont venues compléter les installations existantes, avant un bon coup de peinture donné par l'équipe de Session Libre épaulée par une dizaine de bénévoles de l'association. Le rendu, rouge et blanc, est en harmonie avec le park extérieur. Un projet qui avait été soumis au vote du public via Facebook et Instagram, aux côtés de deux autres propositions (orange ou bleu). Parmi les 350 votants, 123 ont choisi le projet lauréat.

Le QG de 300 riders

Adieu donc au bleu, qui a vu passer pendant quelques années paires de chaussures, roues de skates et de bmx. Car Session Libre, c'est une association qui rassemble environ 300 adhérents, sans compter les participants aux différentes compétitions. Chaque semaine, petits et grands foulent les planches du skatepark pour pratiquer librement, assister aux cours de la Riding School ou participer aux stages encadrés par des professeurs diplômés.

Du 15 au 20 octobre 2018, l'Epicentre accueillera également une vingtaine de futurs moniteurs de skate pour une session de formation du Certificat de Qualification Professionnelle dispensée par la Commission Skateboard de la Fédération Française de Rollers Sports. Un gage de reconnaissance de la qualité de nos installations au niveau national !

Michel Roussy, Président de la CABA, et Charly Delamaide, Vice-Président en charge des Grands Équipements sportifs, en visite à l'Epicentre à l'occasion du renouvellement de la convention de gestion de cet équipement communautaire.

Contrat de Ville 2015-2020
Sport et citoyenneté

En 2017, dans le cadre de sa compétence Politique de la Ville et du Contrat de Ville 2015-2020, la CABA a apporté son soutien à une action portée par le Football Club Aurillac Arpajon (FC2A) : « Citoyen par le football ». 30 enfants issus du quartier de Marmiers ont ainsi participé

à des animations mêlant pratique du foot et éducation à la citoyenneté. En février, les participants étaient de nouveau réunis pour visionner le film réalisé par le club (cf. photo). Visionnez-le sur www.aurillacfoot.com !

Reconduite auprès de 30 jeunes de 6 à 14 ans issus du quartier de Marmiers, l'initiative propose cette année encore des stages de foot et de sensibilisation aux problématiques sociétales ainsi que des animations en pied d'immeubles. Seront aussi organisées des rencontres avec l'association de Prévention routière, les Pompiers, la Police Nationale, et des temps sportifs conviviaux. Pour le club, les objectifs restent les mêmes : « *Tout en incitant à la pratique du Foot, nous souhaitons transmettre les belles valeurs d'un des sports les plus populaires du monde, favoriser les échanges entre jeunes du quartier, leur permettre de s'intégrer en acceptant les différences* ».

Prévention de la délinquance

19 actions soutenues par le CCSPD

Le Conseil Communautaire de Sécurité et de Prévention de la Délinquance (CCSPD) de la CABA réunit des élus, des représentants de l'État, des professionnels et des associations concernés par cette problématique. Alcoolisme et toxicomanie, violences liées aux nouvelles technologies, phénomène de radicalisation, violences en milieu sportif, conduites à risques lors des soirées festives, incivilités sur la voie publique, violences familiales et sur personnes vulnérables, comportements délictueux... : « *sa mission est de soutenir des actions de prévention dans les domaines de la délinquance sous toutes ses formes* », explique Michelle Lablanquie, Conseillère Communautaire déléguée.

En 2018, 19 actions - ateliers d'éducation à la citoyenneté, chantiers éducatifs et emplois saisonniers, intervention de médiateurs - vont ainsi être subventionnées par le CCSPD à hauteur de 54 750 € (coût actions : 626 227 €). Parmi les porteurs de ces projets, on compte les centres sociaux d'Arpajon-sur-Cère, de Mar-



Le CCSPD réuni en assemblée, à la CABA, fin mars.

miers, ALC, d'Ytrac et de la Vallée de l'Authre, la Mairie d'Aurillac, le collège de la Jordanne, ACC'ENT Jeunes, le Centre d'Information sur les Droits des Femmes et des Familles, la Mission Locale, l'Association Polyvalente d'Actions Judiciaires et le Centre Inter-institutionnel de Bilan de Compétences.



Chantier Pupilles/Volontaires

Dans les entrailles de l'ovoïde

Depuis 8 mois, une vingtaine d'hommes travaillent sous la chaussée à la réhabilitation de la canalisation d'assainissement située sous les avenues des Volontaires et des Pupilles. Suivez-nous dans les entrailles de l'ovoïde !

Combinaison, cuissardes, casques, bouchons d'oreilles, lunettes et gants de protection... : c'est fortement équipés que nous vous emmenons dans les entrailles de

l'ovoïde, cette canalisation d'assainissement de 2,15 m de haut par 1,80 m de large actuellement en cours de réhabilitation. Depuis septembre dernier, sur 1,3 km, une vingtaine

Au milieu des eaux usées et de pluie, nous avançons vers les équipes qui travaillent au décapage

d'hommes travaillent incognito sous les avenues des Volontaires et des Pupilles pour offrir une seconde jeunesse à cet ouvrage d'art datant des années 40. Seules 3 entrées principales (à l'entrée de l'av. des Volontaires, au carrefour avec l'av. des Prades et sous le Viaduc) ainsi que des regards tous les 200 mètres environ permettent d'y accéder. C'est parti pour une descente, 3 mètres sous la chaussée !

En haut de l'échelle, le chef de chantier donne les dernières consignes de sécurité. Il nous avait prévenu : il va faire noir, l'atmosphère est confinée et le bruit lourd... En bas de l'échelle, nous en comprenons la portée ! L'entrée dans la canalisation se fait dans un nuage de buée, dans une ambiance pesante où le vrombissement des machines de chantier résonne dans tout le « couloir ».

A 3 mètres sous la chaussée

Après s'être habitués à cet environnement quelque peu étouffant, nous progressons pas à pas à la lueur de nos lampes torches et frontales (l'éclairage temporaire a été retiré pour cette partie des travaux). Au milieu des eaux usées et de pluie qui filent au sein des cunettes récemment posées, nous avançons vers les équipes qui travaillent au décapage du béton altéré. 3 hommes, tout aussi équipés que nous, nous accueillent jet à haute pression à la main ! Un simple signe de la main en guise de top départ et l'un d'eux enclenche sa lance... : bruit assourdissant !

La force de propulsion est d'une telle puissance que chaque centimètre de béton altéré s'écroule le long de la paroi. Après quelques minutes, le jet s'arrête. Chacun reprend son souffle et vérifie le travail effectué, avant de recommencer l'opération en suivant. Chaque jour, ce sont environ 20 mètres de longueur de paroi qui sont ainsi décapés. Entre deux jets d'hydrodémolition, les ouvriers récupèrent dans des seaux les amas de gravats restés au sol. Ils les évacuent ensuite manuellement à l'aide du rail fixé pour l'occasion au plafond de l'ouvrage.

Une paroi entièrement décapée

« Ces travaux font partis de la dernière phase de la rénovation, explique Eric Fourneron, Directeur Travaux du groupement Nouvetra-Sade à qui la CABA a confié la réhabilitation de l'ovoïde. Toute l'étanchéité extérieure de

la canalisation ainsi que le remplacement du radier central sont terminés. Une fois l'hydrodémolition effectuée, nous referons l'étanchéité intérieure en réalisant un nouveau ferrailage et une projection de béton ».

Après une heure passée à leurs côtés, il est temps de regagner la surface. Comme le souligne Alain Bruneau, Vice-Président de la CABA, « nous tenons à remercier la Direction du chantier, chacun des techniciens et les services techniques communautaires qui œuvrent chaque jour à la rénovation de notre assainissement collectif dans des conditions difficiles et en prenant toutes les mesures pour limiter au maximum les contraintes ».



L'hydrodémolition en vidéo sur le site www.caba.fr ou sur la page facebook [caba.officiel](https://www.facebook.com/caba.officiel)

Vie de quartier

Tous les services à proximité

Mis sous les feux de la rampe par l'important chantier en cours (cf. ci-contre), le quartier Maison Neuve regroupant les avenues des Prades, des Pupilles et des Volontaires, est un lieu de vie agréable avec tous les services de proximité (retrouvez son histoire dans le prochain numéro).



« C'est un quartier où il fait bon vivre, en toute tranquillité, explique Martine Ichard, habitante et co-présidente du Conseil de Quartier 5 (CDQ5) - Maison Neuve. Nous disposons de tous les commerces ! Salons de coiffure, boulangerie, boucherie, bars, tabac-presse, pharmacie, cabinets de santé, supérette et supermarchés tout proches... : toutes les commodités sont accessibles à pied ou à vélo. C'est un énorme « plus » pour les habitants qui trouvent tout le nécessaire quotidien au pas de leur porte ».

Un marché est organisé le vendredi matin. Et les commerçants proposent également des produits et services spécifiques et de qualité qui méritent une visite ! Malgré une circulation impactée par les travaux actuels, le quartier bénéficie d'une desserte de bus et de zones de stationnement importantes qui sont maintenues au maximum.

Une vie commerçante et associative riche

« Au delà des commerces qui assurent une forte attractivité, le quartier dispose aussi d'une vie associative riche avec notamment la présence du Centre Leymarie », souligne Florence Marty, co-présidente du CDQ5. Sophrologie, échecs, club Questions pour un champion, scrabble, dessin, tarot, jeux, maquettes et figurines... : autant d'activités qui animent le quartier !

Le CDQ5 propose également de nombreuses animations conviviales pour tous : pièces de théâtre, ateliers autour du tri sélectif, interventions culturelles... Le 28 avril, une soirée Cabaret est co-organisée avec Marmiers. « En lien avec le Conseil de Quartier, l'association des commerçants Maison-Neuve Cayla prépare déjà les animations pour la Journée du Commerce, le 13 octobre, et les Fêtes de Noël », soulignent Carine Carvalho et Aurélie Robert, Présidente et Vice-Présidente. En attendant, les commerçants vous donnent rendez-vous pour la Fête des Mères avec un cadeau surprise !

Liste des adhérents de l'association des commerçants disponible sur www.caba.fr

Composter...

Une action utile
pour une terre fertile

information sur le compostage sur www.caba.fr



Aurillac

Intégrez le Handball Club des Volcans !

La belle aventure du Aurillac Handball Cantal Auvergne (AHBCA) en Division 1 s'est arrêtée en 2010. Mais l'histoire du hand aurillacois, elle, ne s'est pas terminée là ! Le Handball Club des Volcans (HCV) a pris sa suite avec une équipe fanion en Nationale 3. 216 licenciés composent aujourd'hui les 14 équipes du club, amateurs de tous âges et de tous niveaux. Les nouveaux joueurs sont les bienvenus !

Le parrain du HCV n'est autre qu'Aurélien Abily, joueur au Saint-Raphaël VHB. « Ayant joué dans les rangs du AHBCA, il a gardé des attaches ici et a immédiatement accepté notre invitation, explique Damien Tschanhenz, Président du club. C'est super pour l'image du club d'être soutenu par un joueur qui évolue au plus haut niveau ! Maintenant, notre objectif est bien sûr de monter en Nationale 2, et de nous y maintenir. »



Le 17 mars, le HCV a remporté le match contre l'équipe d'Irisartarrak, en présence d'Aurélien Abily qui a donné le coup d'envoi.

Pour cela, le HCV peut compter sur une équipe dirigeante et des éducateurs bénévoles très engagés. Et sur ses 15 joueurs en équipe première, entraînés par Emmanuel Moesse trois soirs par semaine, de septembre à juin. Les matches

à domicile se déroulent le samedi à 20h30 au gymnase de Peyrolles (entrée 3 €, gratuit enfants).

Retrouvez le calendrier sur
www.handballclubdesvolcans.fr

Ytrac

Des aménagements pour la sécurité

Placer les containers d'ordures ménagères sur des plates-formes stables et sécurisées, c'est le chantier qu'a entrepris la municipalité d'Ytrac en février dernier. « Nous allons installer des structures en PVC recyclable de couleur grise autour des containers, souligne Roland Cornet, le Maire. Nos bacs seront ainsi sécurisés même lors de grands vents ».



Les travaux sont réalisés par les employés communaux qui, sur certains emplacements, réalisent également les chapes béton. Dans un premier temps, ce sont les axes principaux d'Ytrac, du Bex et d'Espinat qui sont équipés. Puis viendront ceux des différentes cités et villages alentours. Cette opération de protection des 300 bacs de la commune s'étalera sur trois années à raison d'un investissement de 20 000 € par an.

La municipalité s'est également dotée de 3 radars pédagogiques pour sensibiliser les automobilistes à la sécurité et au respect des limitations de vitesse. Positionnés sur les routes d'Ytrac du Bex et d'Espinat, ils pourront être déplacés au besoin.

Giou-de-Mamou Laissez-vous tenter par la Boîte à Lire



« Prenez un livre, lisez-le tranquillement, puis rapportez-le...ou gardez-le et apportez-en un autre en retour ! » Donner et recevoir : c'est le principe de la boîte à livre qui est installée depuis fin février devant l'école

de Giou-de-Mamou. Cette boîte d'échange et de partage customisée par le personnel communal permet à tous d'emprunter gratuitement des ouvrages. Livres pour enfants, découverte du monde, romans, polars... : elle est déjà riche de nombreux sujets pour tous les âges !

Autre changement : depuis plusieurs semaines, un nouveau sourire accueille les habitants au secrétariat de la Mairie, celui d'Emmanuelle Weydenmeyer. Elle succède à Claudette Fau qui a fait valoir ses droits à la retraite après 20 ans au service des concitoyens à se « démultiplier » entre accueil physique et téléphonique, suivi de l'état civil, secrétariat, gestion des budgets et du personnel. Emmanuelle Weydenmeyer, enseignante de formation, intervient également depuis 3 ans dans le cadre des TAP. Elle est déjà bien connue et appréciée de tous dans le milieu éducatif et associatif pour son enthousiasme et son dynamisme !

Saint-Paul-des-Landes Nouvelle édition des Floralties

Dimanche 13 mai, la municipalité de Saint-Paul-des-Landes organise la 9^e édition de la désormais incontournable manifestation de printemps « les Floralties des Landes ». Pour l'occasion, une grande partie de la commune sera transformée en un vaste jardin parsemé de fleurs, de plantes, de rosiers, et d'autres surprises.

Des exposants cantaliens et des départements limitrophes partageront leurs connaissances et leur créativité autour de la nature. Tout au long de la journée, les visiteurs pourront profiter d'un marché gourmand (asperges, fraises, fromages locaux, vin, conserves, miel...). A la



© Mairie de Saint-Paul-des-Landes

salle polyvalente, des ateliers sur l'environnement, des animations pour les enfants et des concours de compositions florales seront animés par des professionnels.

Renseignements :

Mairie de
St-Paul-des-Landes
☎ 04 71 46 30 24

Aurillac 3 jours de Phonolites !

Du 18 au 20 mai prochain, des opérateurs culturels du territoire - La Manufacture, la Médiathèque du Bassin d'Aurillac, le Conservatoire de Musique et Danse d'Aurillac, l'Harmonie Municipale, le cinéma Le Cristal, le Musée d'Art et d'Archéologie, le Muséum des volcans, le Théâtre d'Aurillac - et des artistes amateurs ou professionnels vont, le temps d'un week-end, se mettre au diapason et conjuguer leur art autour d'une thématique commune : « Lumière ». Durant 3 jours, de nombreuses animations seront ainsi proposées dans le cadre de ce festival des « Phonolites », du nom d'une roche présente dans le Cantal et qui se caractérise par un son clair quand on la frappe. Un son qui continue de résonner sur des temps plus ou moins longs.

Les animations se termineront dimanche 20 mai par un grand « bal halluciné », sur l'esplanade Michel Crespin. La programmation complète des Phonolites est disponible auprès du Théâtre d'Aurillac.

Vezels-Roussy Jean-Luc Turlan, élu maire

Le 9 mars dernier, après un scrutin complémentaire sur deux postes vacants, le Conseil municipal de Vezels-Roussy s'est réuni afin de désigner un nouveau maire à la suite du décès fin 2017 de Jean-Marie Chausy. Jusqu'alors Premier Adjoint, Jean-Luc Turlan a été élu. Agé de 56 ans, mécanicien automobile, il effectue son 2^e mandat municipal. Jacques Roumaniol et Sylvie Vignes ont été élus respectivement premier et second adjoints. MM. Turlan et Roumaniol ont été installés au sein du Conseil communautaire de la CABA le 26 mars dernier en tant que conseillers titulaire et suppléant.



www.caba.fr / 39

TRAVAUX

Voici les principaux travaux que la CABA réalise dans vos communes.

Arpaçon sur Cère

⚠️ réhabilitation d'un tronçon d'eaux usées, rue de la Cité

Aurillac

⚠️ secteur de Tronquières (future RN 122) : réhabilitations de réseaux d'eaux usées et d'eau potable ; déplacement d'une conduite d'eaux usées

⚠️ création branchements d'eaux usées, route de Belbex, rues du 11 novembre et Pablo Neruda

⚠️ basculement d'un ancien unitaire vers le réseau pluvial, rue J-B Veyre ; réhabilitation du réseau d'eau potable Pont Bourbon

⚠️ réhabilitation eau potable, eaux usées, rue Joseph Cabanes

Jussac

⚠️ réhabilitation du réseau d'eaux usées et reprise des branchements d'eau potable, route impériale

Labrousse

✅ réhabilitation partielle du réseau d'eaux usées et réhabilitation totale du réseau d'eau potable, le bourg

Naucelles

✅ réhabilitation partielle du réseau d'eaux usées, Varet

Saint-Simon

⚠️ réhabilitation d'un tronçon d'eaux usées, rue de l'Adret

⚠️ réhabilitation du réseau d'eau potable, chemin des Espinasses

Velzic

⚠️ extension du réseau d'eaux usées, Mousset

✅ Terminé ⚠️ En cours ou à venir



classé parmi les 100 plus beaux trails du monde par « Nature Trail », magazine n°1 en France dédié à la pratique et qui en a même fait la couverture de son 1^{er} hors-série spécial courses à l'automne ! », apprécient les organisateurs de TOM15.

Lors de cette nouvelle édition, 5 parcours sont proposés, avec quelques évolutions :

- l'UTPMA (105 km), avec une « montée diabolique » chronométrée de 5 km - complet ;
- le Marathon de la Jordanne (43 km) - complet ;
- le Trail d'Aurillac (16 km), à effectuer en solo ou en relais ;
- la nouvelle « Rand'Aligot » pédestre (20 km), au départ de Polminhac, avec ravitaillement du terroir ;
- et enfin le parcours des Super-Héros, ouvert aux 5-11 ans.

« 1€ reversé à la recherche pour chaque inscription au 105 km et au parcours des Super-Héros »

Autre nouveauté : les organisateurs soutiennent cette année l'association ADAAT Alpha1-France (lutte contre le déficit en Alpha-1 Antitrypsine, maladie génétique rare). « Pour chaque inscription au 105 km et au parcours des Super-Héros, 1€ est reversé à l'association. »

Trail d'Aurillac, Rand'Aligot et parcours des Super-Héros sont encore ouverts aux inscriptions sur www.utpma.fr !

Bénévoles, l'UTPMA a besoin de vous !

L'UTPMA, c'est une aventure portée par l'association TOM15, mais qui ne pourrait exister sans l'appui de centaines de bénévoles. Chaque année, ils sont 500 à se mobiliser durant des jours (et des nuits) pour le bon déroulement des courses, portés par l'élan d'une dynamique collective. Et vous, sauterez-vous le pas ? Balisage, installation du matériel, ravitaillement, accueil et soutien des coureurs... : pour rejoindre l'équipe, www.utpma.fr ou 04 71 49 02 97.



UTPMA L'un des plus beaux trails du monde...

Il est dans le top 100 des plus beaux trails du monde et il se déroule chez nous : l'UTPMA revient le 16 juin pour une 7^e édition. Déjà plus de 2 000 coureurs sont inscrits sur les 5 parcours de cet événement phare de notre territoire... et du monde du trail.

Les bénévoles se mobilisent, notamment sur les points de ravitaillement. Des moments conviviaux !



On ne présente plus l'Ultra Trail du Puy Mary Aurillac (UTPMA). A l'aube de la 7^e édition, il est déjà un événement phare de notre territoire. En témoigne le nombre d'inscriptions pour le 16 juin 2018... atteint en un temps record ! Les 500 inscrits ont été dépassés en 48 heures ; les 1 200 en seulement 3 semaines. Fin mars, plus de 2 000 coureurs figuraient ainsi sur les listes, soit quasiment le nombre total de participants de l'édition 2017. Ultra et Marathon de la Jordanne affichent complets.

Un événement réputé, en France et à l'étranger

Un événement attendu, donc, par les traileurs de toute la France et de l'étranger. « Il a d'ailleurs été

L'équipe de France de Trail revient pour 3 ans

Après un premier stage concluant en mai 2017, l'équipe de France de Trail a choisi de revenir dans le Cantal du 7 au 13 avril dernier. 13 athlètes étaient présents pour réaliser leur préparation physique sur les chemins escarpés des Monts du Cantal : terre de trail !

Les coureurs reviendront sans nul doute puisque Cantal Destination a signé un partenariat de trois années avec la Fédération Française d'Athlétisme. Une belle image sportive pour notre territoire !



Sortir dans l'Agglo...

Conférences de l'Université Inter-Ages, cinéma Le Cristal, Aurillac, les lundis et jeudis, 16h30.
Rens. : www.uiha.fr

Quine des écoles, Ayrens, 27 avril, 20h30

Fête Foraine, aire événementielle, La Ponétie, Aurillac, du 28 avril au 27 mai

Randonnée semi-nocturne, Comité des Fêtes, Saint-Simon, 28 avril

Journée Consomm'Acteurs, bourse aux vêtements, foire Eco'bio, ateliers, Centre Socioculturel, Ytrac, 29 avril

Marché de pays et vide-grenier, Reilhac, 6 mai.
Rens. : 06 71 46 14 14

Concert Gospel M. Blaise, Comité des fêtes, salle polyvalente, Jussac, le 29 avril, 16 h

Fête du pain, Carlat, 1^{er} mai

Vide-dressing, de Sansac'Rifis et **vente de muguet** de Sansac'Ados, Sansac-de-Marmiesse, 1^{er} mai

Accueil nouveaux habitants et vernissage de l'expo de peintures de C. Caragnac (du 4/05 au 15/06), Sansac-de-Marmiesse, 4 mai

Expo Peintres du Hasard, salle des expositions, Ytrac, du 5 au 20 mai

Marché de Pays, Comité des Fêtes, Reilhac, 6 mai

Tournoi de football U8-U9 et U10-U11, Amicale Sportive Sansacoise, Sansac-de-Marmiesse, 8 mai

Expos de motos, association Amigau, Reilhac, 8 mai

Vide-grenier de l'Union Sportive Crandelloise, Maison des loisirs, Crandelles, 8 mai, de 8 h à 18 h.
Rens. : 06 62 83 40 12

Truck'cœur 15, Aurillac, 12 et 13 mai (cf. p. 8)

Vide-grenier, Comité des fêtes, Jussac, 13 mai.
Rens. : 06 83 14 14 50

Vide-grenier et foire aux produits régionaux, animations, Labrousse, 13 mai. Rens. : 06 41 25 62 14

Les Florales des Landes, St-Paul-des-Landes, 14 mai (cf. p. 39)

Expo créations en bois de M. Malroux, médiathèque, Jussac, du 15 mai au 9 juin

Concert Vieux Palais d'Espalion, église de Lascelles, 17 mai (cf. p. 11)

Médiathèque
cf. *Nota Bene*,
programme disponible
à la Médiathèque ou sur
mediatheque.caba.fr

Centre Aquatique
cf. centreaquatique.caba.fr

Prisme
cf. aurillaccongres.com

Théâtre, Conservatoire, Musées d'Aurillac
programme complet sur
aurillac.fr

Sortie de l'Entraide Sansacoise
à Laguiole, 18 mai.
Rens. : 04 71 47 74 79

Vide-grenier, Marmanhac, 20 mai

Exposition Couleurs et Pinceaux, Buron, Naucelles, du 22 au 27 mai

Foire de la Saint-Urbain, Aurillac, 27 mai

Salon des voitures d'occasion, la Vidalie, Arpajon-sur-Cère, 25 et 26 mai

Fête du Relais Petite Enfance « les P'tits Lou », Ytrac, 26 mai

Vide-grenier, Récréafamily, Giou-de-Mamou, 27 mai.
Rens. : 06 40 44 75 88

Animations jardinage, bourse d'échange (graines, plants, boutures, outils...), médiathèque communale, Velzic, 26 mai

Tournoi de tennis, Jussac, du 31 mai au 9 juin

Vide-dressing, la Vidalie, Arpajon-sur-Cère, 3 juin

Sortie motos, association Amigau, Reilhac, 3 juin

« La Jussacoise », randos cyclo et pédestre, du CJRPJ, Jussac, 3 juin.
Rens. : 06 80 83 34 58

Fête de la Randonnée, Ytrac, du 8 au 10 juin

UTPMA, 16 juin (cf. p. 40)

CENTRE TECHNIQUE COMMUNAUTAIRE
195, av. du Général Leclerc - 15000 AURILLAC
Eau et assainissement : Tél : 04 71 46 48 50
Déchets et tri sélectif : Tél : 04 71 46 48 50
Urgence eau/assainissement :
Tél : 04 71 46 48 60

REGIE DE L'EAU
Accueil de la CABA - 41, rue des Carmes
15000 AURILLAC - Tél : 04 71 46 86 38
Horaires d'ouverture au public
du lundi au vendredi,
de 8 h à 12 h et de 13h30 à 17h30

ASSAINISSEMENT NON COLLECTIF
3, place des Carmes - CS 80501
15005 AURILLAC CEDEX
Tél : 04 71 46 86 31

DECHETTERIE DES 4 CHEMINS
Z.A. des 4 chemins - 15250 NAUCELLES
Tél : 04 71 43 05 76
Horaires d'ouverture au public
du lundi au samedi, de 8h30 à 18h30

DECHETTERIE DE L'YSER
Rue de l'Yser - 15000 AURILLAC
Tél : 04 71 64 51 08
Horaires d'ouverture au public
du lundi au samedi de 8h30 à 18h30

STABUS
Guichet : 3 avenue Gambetta
Dépôt : 8 rue D. Papin - 15000 AURILLAC
Tél : 04 71 64 54 55

MEDIATHEQUE
Rue du 139^e RI - 15000 AURILLAC
Tél : 04 71 46 86 36 - mediatheque.caba.fr

CENTRE AQUATIQUE
Rue du Dr Béraud - 15000 AURILLAC
Tél : 04 71 48 26 80
Horaires d'ouverture différents selon les jours
et périodes - centreaquatique.caba.fr

OFFICE DE TOURISME
7, rue des Carmes - 15000 Aurillac
Tél : 04 71 48 46 58
Du lundi au samedi de 9 h à 12 h
et de 13h30 à 18 h

POINT INFO JEUNESSE
Cf. Médiathèque
Tél : 04 71 46 86 20

GUICHET D'ACCUEIL ÉTUDIANTS SOLIHA (PACT CANTAL)
9, avenue Aristide Briand - 15000 AURILLAC
Tél : 04 71 48 88 06
E-mail : cantal@solihha.fr

AEROPORT AURILLAC-TRONQUIERES
Ligne aérienne et Tour de contrôle :
04 71 64 50 00

SEBA 15
14, avenue du Garric - 15000 AURILLAC
Tél : 04 71 63 88 10
E-mail : seba15@seba15.fr - www.seba15.fr

AGGLOmag

Directeur de la publication : **Michel ROUSSY**
Vice-Président en charge des T.I.C. : **Jean-Paul NICOLAS**
Rédacteur en Chef : **Christine LOUIS**
Rédaction, photos : **Claire LAINSCAK Lou PEUCHELESTRADE**
Conception, photos et photogravure : **Ludovic LAPORTE**
Service Communication de la CABA - Tél : 04 71 46 86 30 - Email : com@caba.fr
Régie publicitaire : Aurillac Développement - Thierry BONNET - Tél : 04 71 46 86 50

Imprimerie : CHAMPAGNAC (Aurillac) - N° ISSN : 1765-8993 - Tirage : 29 500 ex.

 Ce document est imprimé sur du papier provenant de forêts gérées durablement, avec des encres végétales.

Rejoignez-nous sur



www.fb.com/caba-officiel

LES ELUS

Le Président

Michel ROUSSY

Pour prendre rendez-vous avec le Président de la CABA, contactez le 04 71 46 86 47

Les Vice-Présidents

Vous pouvez contacter tout Vice-Président sur un sujet lié à son domaine de compétence au 04 71 46 86 47

Pierre MATHONIER

Urbanisme et Habitat

Philippe GRANIER

Environnement, Développement Durable et Transport aérien

Roland CORNET

Ressources Humaines et Administration Générale

Christophe PESTRINAUX

Développement économique

Alain BRUNEAU

Politique du Grand Cycle de l'Eau

Daniel FABRE

Budgets, Finances et Politique Fiscale et Tarifaire

Charly DELAMAIDE

Equipements et Animations Sportifs

Jean-Pierre ROUME

Transports

Christian POULHÈS

Contractualisations et Programmes Européens

Jean-Paul NICOLAS

Techniques de l'Information et de la Communication

Alain COUDON

Politique de la Ville et de la Rénovation Urbaine

Xavier DALL'AGNOL

Développement Touristique



© Dani Gallego - Fotolia



3, place des Carmes
CS 80501 - 15005 AURILLAC Cedex

Accueil : 41, rue des Carmes

Tél : 04 71 46 86 30 - Fax : 04 71 46 86 32
www.caba.fr - contact@caba.fr



NOS 25 COMMUNES

Arpajon-sur-Cère Aurillac Ayrens Carlat Crandelles
Giou-de-Mamou Jussac Lacapelle-Viescamp Labrousse
Laroqueville Lascelles Mandailles-Saint-Julien
Marmanhac Naucelles Reilhac Sansac-de-Marmiesse
Saint-Cirgues-de-Jordanne Saint-Paul-des-Landes Saint-Simon
Teissières-de-Cornet Velzic Vézac Vezels-Roussy Yolet Ytrac



Chiva

IMMOBILIER DU GRAVIER

22, rue cours Monthyon - 15000 AURILLAC

(rond point du conseil Général)

Chiva-immobilier.fr - 04 71 63 90 25

Estimation
GRATUITE

LES MAISONS : DE 5 À 30 KM



72 000 €

Réf /1684

Avec sa façade tournée plein sud cette petite maison typique à restaurer entièrement est accompagnée d'un four à pain traditionnel et d'un beau terrain. DPE énergie



221 000 €

Réf /1685

Vitry, Vous allez apprécier une très belle maison dans un cadre verdoyant, bâtie sur une parcelle de terrain de 772 m². D'une surface habitable de 136 m² votre visite va débiter par un rez de chaussée composé de 3 pièces / hall d'entrée (placard) ouvert sur la salle à manger. Salles indépendantes, bureau, cuisine équipée semi ouverte avec vue sur salle à manger et pièce à bois, véranda spacieuse venant agrandir l'espace cuisine, buanderie donnant accès sur garage 2 places, toilettes. Au 1^{er} étage, vous découvrirez notamment un espace indépendant composé de 3 chambres, grand salon, hall d'entrée, toilettes et salle de bain (bain). La surprise est la pièce de la maison, c'est incontestablement le grand balcon du haut depuis lequel admirer le terrain arboré et aménagé. Notre impression générale : un cadre feutré à l'abri des regards et un espace intérieur entièrement rénové et réaménagé qui pourra aussi héberger une grande famille. Neus vous appelons sans plus tarder pour organiser votre visite. DPE : 326 (E)



349 000 €

Réf /1702

Au calme (30km de Jussac), face au soleil et à la nature cette maison de 110m² vous plaira. En rez de chaussée, partie pour séjour équipé d'un poêle à bois biomass avec récupérateur de chaleur. Une cuisine équipée. Une entrée avec escalier. Un WC. A l'étage, partie nuit : 4 chambres, une salle de bain, un WC. Accès combles et grenier. DPE : 239 (D)



390 000 €

Réf /1708

30 MIN AURILLAC.
Superbe maison de plain pied EN DECALE de 2006, de 131 m² environ sur un terrain de 1967m² clos. Une grande entrée avec placard 1 Wc, grande cuisine ouverte sur salon salle à manger avec double accès sur terrasse. 3 chambres avec placards (dont une chambre parentale avec salle d'eau et dressing) + possibilité d'une 4^{ème} chambre. 1 salle de bain avec baignoire + wc. 1 buanderie, 1 cave GRAND GARAGE INDEPENDANT, PISCINE HORS SOL. Maison très bien exposée très lumineuse et au calme. A VENIR VISITER RAPIDEMENT / DPE : 286 (E)

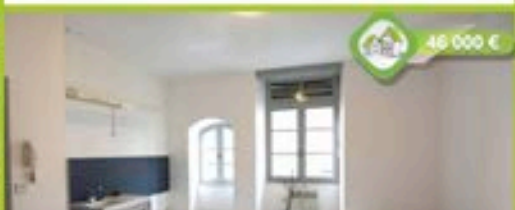
LES APPARTEMENTS



35 000 €

Réf /1681

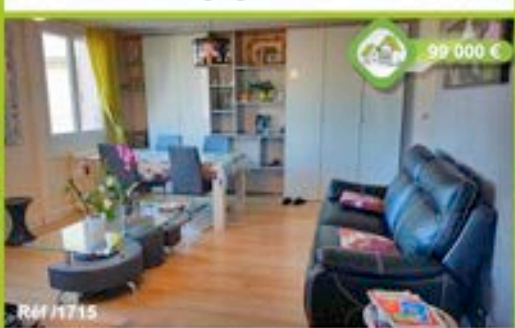
Aurillac centre, pas de travaux à prévoir pour ce studio meublé de plain pied comprenant : cuisine ouverte sur grande pièce de vie, salle de bain avec baignoire et wc. Appartement donnant au calme proche commerces et ligne de bus. DPE : 356 (F)



46 000 €

Réf /1676

Exclusivité
Joli T2 de 44 m² avec bail garage à céder. Refait à neuf. DPE : 369 (F)



99 000 €

Réf /1715

AURILLAC QUARTIER ST JOSEPH
SUPERBE F4 DE 66M² ENVIRON ENTIEREMENT RENOVEE
Salon salle à manger avec placard de rangement, cuisine indépendante entièrement équipée, salle de bain avec douche et WC, 2 grandes chambres avec placards. Les points forts : très lumineux, cave garage + grenier, proche toutes commodités
AUCUN TRAVAUX A PREVOIR A VISITER ABSOLUMENT. DPE : 226 (D)

LES MAISONS : AURILLAC ET ARPAJON



82 000 €

Réf /1732

Aurillac, secteur St Joseph, maison à rénover comprenant : en demi palier, cuisine, salle à manger, salle de bain, une chambre ou possibilité salon, le tout accessible sur le terrain situé à l'arrière de la maison. Au 1^{er} étage : 2 grandes chambres avec possibilité d'en faire 3. Grande cave semi-enterrée environ 40 m². Les points forts de ce bien : Proximité des commerces. Secteur calme. DPE vierge



262 000 €

Réf /1721

AURILLAC SECTEUR DE PEYROLLES DANS QUARTIER RESIDENTIEL
Maison d'architecte de 1992, de 125m² sur un terrain de 839m², MAISON TRÈS LUMINEUSE OFFRANT DE BEAUX VOLUMES.
Elle se compose :
Salon avec cheminée salle à manger avec accès sur terrasse. Cuisine indépendante équipée, 1 pièce à usage de buanderie dressing, 4 chambres (dont 1 avec 1 salle d'eau, salle de bain, 2 WC, grand garage 2 voitures, cave. DPE : 189 (D)



274 000 €

Réf /1669

A proximité du stade et du secteur de l'hôpital dans un quartier calme (Les Alouettes), cette jolie propriété jouit d'une vue agréable et d'une exposition maximale (orientation sud-ouest) profitable à toute heure de la journée. Proche de tous services. Vous apprécierez les belles proportions des volumes et les aménagements successifs qui en augmentent le potentiel. Cumulant 193 m² de surface habitable, les volumes sont répartis par demi-niveau depuis l'entrée jusqu'au grenier particulièrement aménagé. La maison totalise huit pièces hors dépendances (garage 2 voitures, cave, buanderie, grenier) : 1 grand séjour, salon en L de 36 m², 1 cuisine moderne ouvrant sur une grande véranda panoramique de 20 m², 6 chambres réparties par trois avec salle de bain et toilettes séparées (et 1 petite pièce d'appoint sous comble). Vous jugerez de la performance des équipements techniques et du confort ambiant : chauffage par le sol à tous les niveaux sauf au niveau du comble (gaz pour la maison, électrique pour la véranda). Venez vite vous rendre compte sur place !. DPE : 132 (C)



165 000 €

Réf /1698

A un pas du centre d'Arpajon et au calme grande maison de bourg bien exposée. En RDC: Entrée 2 grands garages, atelier, chaudière (cave en sous-sol partie). Premier étage: Salon-séjour, Cuisine-Salle à manger, 1 chambre, 1 salle d'eau, 1 wc. Deuxième étage: 3 grandes chambres, 1 wc, 1 salle de bain. DPE : 355 (F)



59 500 €

Réf /1347

Appartement de type 2 de 48 m² en rez de chaussée avec garage et cave, chauffage individuel au gaz, très bon état. Cuisine meublée indépendante. Appartement lumineux et vue dégagée (copropriété en hauteur). Commerce et bus à proximité, secteur St Joseph Simply Market. DPE : 326 (E)

Vous souhaitez davantage de choix pour enfin trouver votre propriété... nous souhaitons être à la hauteur de vos exigences !



PATRICK CHIVA
06.88.82.20.82

GABRIELLE SAULNIER
06.84.15.96.58

DAVID SOCCARDI
06.81.22.88.19

PATRICIA PARRA
06.74.08.29.80

CHRISTOPHE CALVET
06.16.92.68.93

ANDRÉ LARGETEAU
06.72.59.94.35